




# Dell Latitude E7440

## Příručka majitele

Regulační model: P40G  
Regulační typ: P40G001



# Poznámky, upozornění a varování

-  **POZNÁMKA:** POZNÁMKA označuje důležité informace, které umožňují lepší využití počítače.
-  **VÝSTRAHA: UPOZORNĚNÍ** poukazuje na možnost poškození hardwaru nebo ztráty dat a poskytuje návod, jak se danému problému vyhnout.
-  **VAROVÁNÍ:** VAROVÁNÍ upozorňuje na potenciální nebezpečí poškození majetku, úrazu nebo smrti.

**Copyright © 2015 Dell Inc. Všechna práva vyhrazena.** Tento produkt je chráněn autorskými právy a právy na duševní vlastnictví Spojených států a mezinárodními právy. Dell™ a logo Dell jsou obchodní známky společnosti Dell Inc. ve Spojených státech a/nebo v jiných jurisdikcích. Všechny ostatní značky a názvy uvedené v tomto dokumentu mohou být obchodní známky příslušných společností.

2014 - 03

Rev. A02

# Obsah

<b>1 Práce na počítači.....</b>	<b>5</b>
Před manipulací uvnitř počítače.....	5
Vypnutí počítače.....	6
Po manipulaci uvnitř počítače.....	7
<b>2 Demontáž a montáž součástí.....</b>	<b>8</b>
Doporučené nástroje.....	8
Přehled systému.....	8
Vnitřní pohled – zezaduVnitřní pohled – zepředu.....	8
Vyjmutí karty SD.....	9
Vložení karty SD.....	9
Vyjmutí baterie.....	10
Vložení baterie.....	11
Sejmutí spodního krytu.....	11
Nasazení spodního krytu.....	13
Demontáž pevného disku .....	13
Montáž pevného disku .....	15
Demontáž rámu klávesnice.....	15
Montáž rámu klávesnice.....	16
Demontáž klávesnice.....	16
Montáž klávesnice.....	17
Vyjmutí karty WLAN.....	18
Montáž karty sítě WLAN.....	18
Vyjmutí paměťového modulu.....	18
Vložení paměťového modulu.....	19
Vyjmutí knoflíkové baterie.....	19
Vložení knoflíkové baterie.....	19
Demontáž opěrky rukou.....	20
Montáž opěrky rukou.....	22
Vyjmutí reproduktorů.....	23
Vložení reproduktorů.....	24
Demontáž krytu pantu displeje.....	24
Montáž krytu pantu displeje.....	25
Demontáž sestavy displeje.....	25
Instalace sestavy displeje.....	30
Demontáž systémového ventilátoru.....	30
Montáž systémového ventilátoru.....	31
Vyjmutí chladiče.....	31


Montáž chladiče.....	32
Vyjmutí základní desky.....	32
Montáž základní desky.....	35
Demontáž konektoru napájení .....	36
Instalace konektoru napájení.....	36
Demontáž panelu I/O.....	37
Vložení desky I/O.....	37
Demontáž čelního krytu displeje (bezel).....	38
Montáž čelního krytu displeje.....	38
Demontáž panelu displeje.....	38
Montáž panelu displeje.....	39
Demontáž kamery.....	39
Instalace kamery.....	40
<b>3 Informace o dokovacím portu.....</b>	<b>41</b>
<b>4 Nastavení systému.....</b>	<b>42</b>
Sekvence spouštění.....	42
Navigační klávesy.....	42
Možnosti nástroje System Setup (Nastavení systému).....	43
Aktualizace systému BIOS .....	53
Systémové heslo a heslo pro nastavení.....	54
Nastavení systémového hesla a hesla pro nastavení.....	54
Odstranění nebo změna stávajícího hesla k systému nebo nastavení.....	55
<b>5 Diagnostika.....</b>	<b>56</b>
Rozšířená diagnostika vyhodnocení systému před jeho spuštěním (ePSA).....	56
Indikátory stavu zařízení.....	57
Indikátory stavu baterie.....	57
<b>6 Technické údaje.....</b>	<b>59</b>
<b>7 Kontaktování společnosti Dell.....</b>	<b>64</b>


# Práce na počítači


## Před manipulací uvnitř počítače


Řiďte se těmito bezpečnostními pokyny, které pomohou ochránit počítač před případným poškozením a zajistí vaši bezpečnost. Pokud není uvedeno jinak, u každého postupu v tomto dokumentu se předpokládá splnění následujících podmínek:


- Přečetli jste si bezpečnostní informace dodané s počítačem.
- Součást je možné nahradit nebo (v případě zakoupení samostatně) nainstalovat pomocí postupu pro odebrání provedeném v obráceném pořadí.


 **VAROVÁNÍ:** Před otevřením panelů nebo krytu počítače odpojte všechny zdroje napájení. Po dokončení práce uvnitř počítače nainstalujte zpět všechny kryty, panely a šrouby předtím, než připojíte zdroje napájení.


 **VAROVÁNÍ:** Před manipulací uvnitř počítače si přečtěte bezpečnostní pokyny dodané s počítačem. Další informace o vzorových bezpečnostních postupech naleznete na stránkách [www.dell.com/regulatory\\_compliance](http://www.dell.com/regulatory_compliance)

 **VÝSTRAHA:** Mnohé z oprav smí provádět pouze certifikovaný servisní technik. Sami byste měli odstraňovat pouze menší problémy a provádět jednoduché opravy, k nimž vás opravňuje dokumentace k produktu nebo k nimž vás prostřednictvím internetu či telefonicky vyzve tým služeb a podpory. Na škody způsobené neoprávněným servisním zásahem se nevztahuje záruka. Přečtěte si bezpečnostní pokyny dodané s produktem a dodržujte je.

 **VÝSTRAHA:** Aby nedošlo k elektrostatickému výboji, použijte uzemňovací náramek nebo se opakovaně dotýkejte nenatřeného kovového povrchu (například konektoru na zadní straně počítače).

 **VÝSTRAHA:** Zacházejte se součástmi a kartami opatrně. Nedotýkejte se součástí ani kontaktů na kartě. Držte kartu za okraje nebo za montážní svorku. Součásti, jako je například procesor, držte za okraje, ne za kolíky.


 **VÝSTRAHA:** Při odpojování kabelu vytahujte kabel za konektor nebo za vytahovací poutko, ne za vlastní kabel. Konektory některých kabelů mají upevňovací západku. Pokud odpojete tento typ kabelu, před jeho vytažením západku zmáčkněte. Když oddělujete konektory od sebe, zarovnejte je tak, aby nedošlo k ohnutí kolíků. Také před připojením kabelu se ujistěte, že jsou oba konektory správně zarovnané.

 **POZNÁMKA:** Barva počítače a některých součástí se může lišit od barev uvedených v tomto dokumentu.


Aby nedošlo k poškození počítače, před manipulací s vnitřními součástmi počítače proveďte následující kroky.

1. Ujistěte se, že je pracovní povrch rovný a čistý, aby nedošlo k poškrábání krytu počítače.
2. Vypněte počítač (viz část Vypnutí počítače).


3. Je-li počítač připojen k dokovací stanici, odpojte ho.


 **VÝSTRAHA:** Při odpojování síťového kabelu nejprve odpojte kabel od počítače a potom jej odpojte od síťového zařízení.

4. Odpojte všechny síťové kabely od počítače.  
5. Odpojte počítač a všechna připojená zařízení od elektrických zásuvek.  
6. Zavřete displej a otočte počítač spodní stranou nahoru na plochý pracovní povrch.

 **POZNÁMKA:** Před servisním zásahem uvnitř počítače je třeba vyjmout hlavní baterii, aby nedošlo k poškození základní desky.

7. Vyjměte hlavní baterii.  
8. Otočte počítač horní stranou nahoru.  
9. Otevřete displej.  
10. Stisknutím tlačítka napájení uzemněte základní desku.

 **VÝSTRAHA:** Aby nedošlo k úrazu elektrickým proudem, před otevřením krytu počítače vždy odpojte počítač od elektrické zásuvky.

 **VÝSTRAHA:** Před manipulací s vnitřními součástmi počítače proveďte uzemnění tím, že se dotknete nenatřené kovové plochy, jako například kovové části na zadní straně počítače. Během práce se opětovně dotýkejte nenatřené kovové plochy, abyste vybili statickou elektřinu, která by mohla interní součásti počítače poškodit.

11. Vyjměte z příslušných slotů všechny nainstalované karty ExpressCard nebo čipové karty.


## Vypnutí počítače

 **VÝSTRAHA:** Aby nedošlo ke ztrátě dat, před vypnutím počítače uložte a zavřete všechny otevřené soubory a ukončete všechny spuštěné aplikace.


1. Ukončete operační systém:

- Windows 8:


- Zařízení s dotykovým ovládáním:

- a. Přejetím prstem od středu k pravému okraji obrazovky otevřete nabídku Ovládací tlačítka, kde vyberete tlačítko **Nastavení**.
- b. Vyberte  a pak možnost **Vypnout**.


- Pomocí myši:

- a. Umístěte ukazatel myši do pravého horního rohu obrazovky a klikněte na tlačítko **Nastavení**.
- b. Klikněte na  a vyberte možnost **Vypnout**.

- Windows 7:

1. Klikněte na tlačítko **Start** .
2. Klikněte na tlačítko **Vypnout**.

nebo

1. Klikněte na tlačítko **Start** .

2. Klikněte na šipku v pravém spodním rohu nabídky **Start** a poté klikněte na tlačítko **Vypnout**.



2. Ujistěte se, že je počítač vypnutý a že jsou vypnuta i další připojená zařízení. Pokud se počítač při ukončení operačního systému automaticky nevypne, vypněte jej tlačítkem napájení, které stisknete a podržíte po dobu 4 sekund.

## Po manipulaci uvnitř počítače

Po dokončení montáže se ujistěte, že jsou připojena všechna externí zařízení, karty a kabely. Učiňte tak dříve, než zapnete počítač.

**△ VÝSTRAHA: Aby nedošlo k poškození počítače, používejte pouze baterie určené pro tento počítač Dell. Nepoužívejte baterie určené pro jiné počítače Dell.**

1. Připojte veškerá externí zařízení, například replikátor portů nebo multimediální základnu, a nainstalujte všechny karty, například kartu ExpressCard.
2. Připojte k počítači všechny telefonní nebo síťové kabely.

**△ VÝSTRAHA: Chcete-li připojit síťový kabel, nejprve připojte kabel do síťového zařízení a teprve poté do počítače.**

3. Vložte baterii.
4. Připojte počítač a všechna připojená zařízení do elektrických zásuvek.
5. Zapněte počítač.

# Demontáž a montáž součástí

V této části naleznete podrobné informace o postupu demontáže a montáže součástí z počítače.

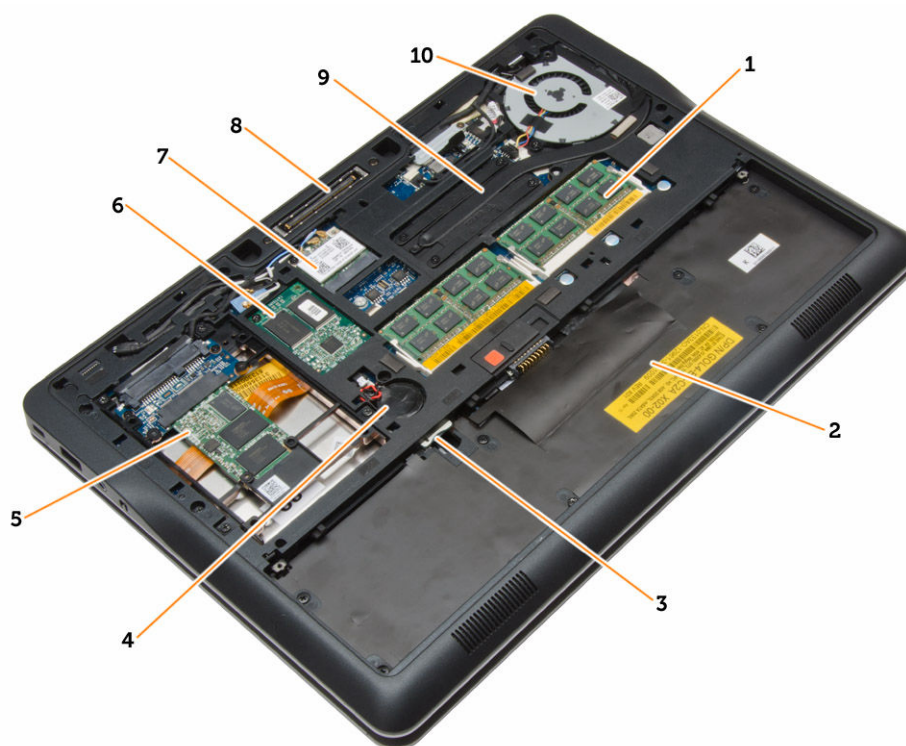
## Doporučené nástroje

Postupy uvedené v tomto dokumentu mohou vyžadovat použití následujících nástrojů:

- malý plochý šroubovák,
- křížový šroubovák,
- malá plastová jehla.

## Přehled systému

### Vnitřní pohled – zezadu



- |                       |                          |
|-----------------------|--------------------------|
| 1. paměťový modul,    | 2. přihrádka pro baterii |
| 3. Slot pro kartu SIM | 4. knoflíková baterie    |



- |                      |                              |
|----------------------|------------------------------|
| 5. paměťové zařízení | 6. karta WWAN                |
| 7. karta WLAN        | 8. konektor dokovací stanice |
| 9. chlazení          | 10. systémový ventilátor     |

## Vnitřní pohled – zepředu



- |                    |                     |
|--------------------|---------------------|
| 1. deska I/O       | 2. reproduktory,    |
| 3. základní desku. | 4. sestava displeje |

## Vyjmutí karty SD

1. Postupujte podle pokynů v části *Před manipulací uvnitř počítače*.
2. Zatlačením uvolníte kartu SD z počítače.



3. Vysuňte kartu SD z počítače.

## Vložení karty SD

1. Zasuňte kartu SD do slotu (musí zaklapnout).
2. Postupujte podle pokynů v části *Po manipulaci uvnitř počítače*.

## Vyjmutí baterie

1. Postupujte podle pokynů v části *Před manipulací uvnitř počítače*.
2. Posunutím zajišťovací západky uvolněte baterii.



3. Vyjměte baterii z počítače.



## Vložení baterie

1. Zasuňte baterii do patice, dokud nezapadne na své místo.
2. Postupujte podle pokynů v části *Po manipulaci uvnitř počítače*.

## Sejmutí spodního krytu

1. Postupujte podle pokynů v části *Před manipulací uvnitř počítače*.
2. Vyjměte baterii.
3. Odstraňte šrouby, které upevňují spodní kryt k počítači.



4. Nadzvedněte spodní kryt a vyjměte jej z počítače.

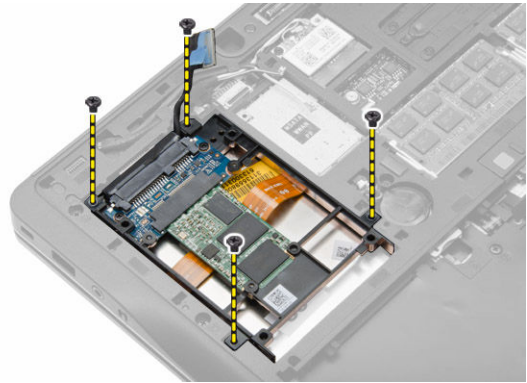
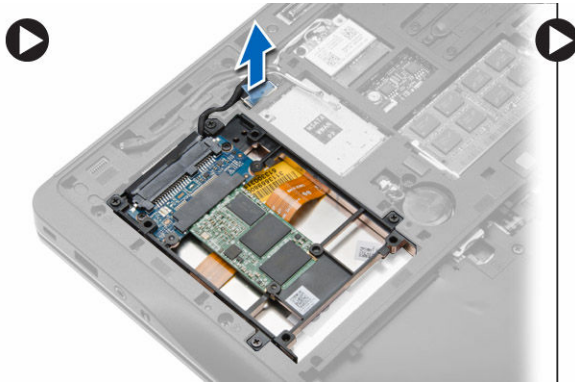


## Nasazení spodního krytu

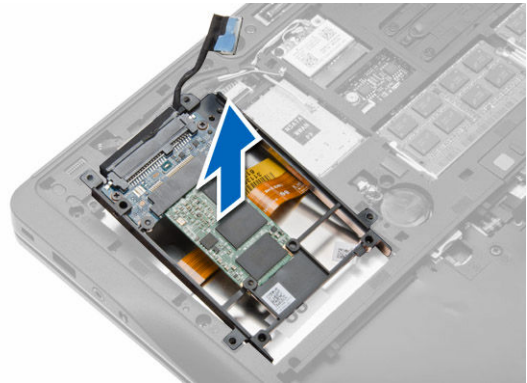
1. Umístěte spodní kryt tak, aby otvory pro šroubky na krytu byly správně umístěny na otvorech pro šroubky na počítači.
2. Utáhněte šrouby, které připevňují spodní kryt k počítači.
3. Vložte baterii.
4. Postupujte podle pokynů v části *Po manipulaci uvnitř počítače*.

## Demontáž pevného disku

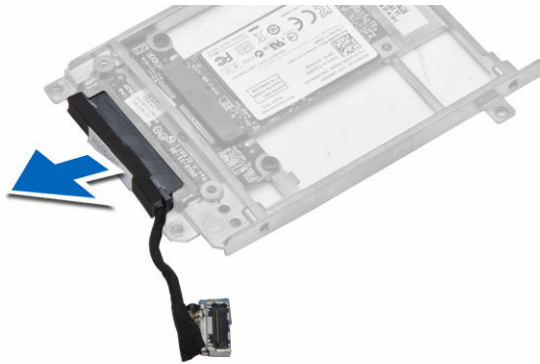
1. Postupujte podle pokynů v části *Před manipulací uvnitř počítače*.
2. Demontujte následující součásti:
  - a. baterie
  - b. spodní kryt
3. Odpojte kabel pevného disku, kterým je spojen s rámečkem disku, a demontujte šrouby, kterými je rámeček disku připevněn k počítači.



4. Vyměňte rámeček pevného disku z počítače.



5. Odpojte kabel pevného disku, kterým je pevný disk spojen s rámečkem pevného disku.



6. Demontujte šroub, kterým je disk připevněn k rámečku disku a vyjměte disk z rámečku.



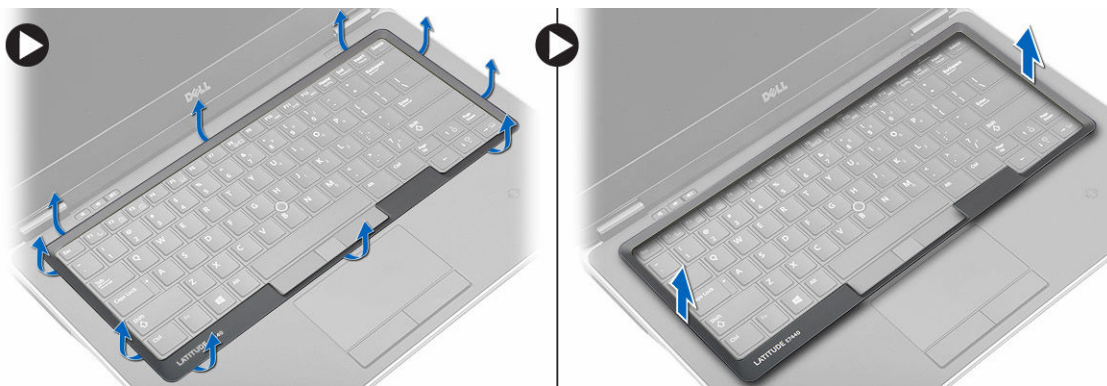


## Montáž pevného disku

1. Zasuňte pevný disk do slotu v počítači.
2. Utáhněte šroubek upevňující držák k pevnému disku.
3. Připojte kabel pevného disku k rámečku disku.
4. Zasuňte rámeček pevného disku a utáhněte zajišťovací šrouby pro připevnění k počítači.
5. Připojte kabel od rámečku disku k počítači.
6. Namontujte tyto součásti:
  - a. spodní kryt
  - b. baterie
7. Postupujte podle pokynů v části *Po manipulaci uvnitř počítače*.

## Demontáž rámu klávesnice

1. Postupujte podle pokynů v části *Před manipulací uvnitř počítače*.
2. Vyměňte baterii.
3. S použitím plastového nástroje uvolněte rám klávesnice od počítače. Tažením nahoru odstraňte rám klávesnice z počítače.

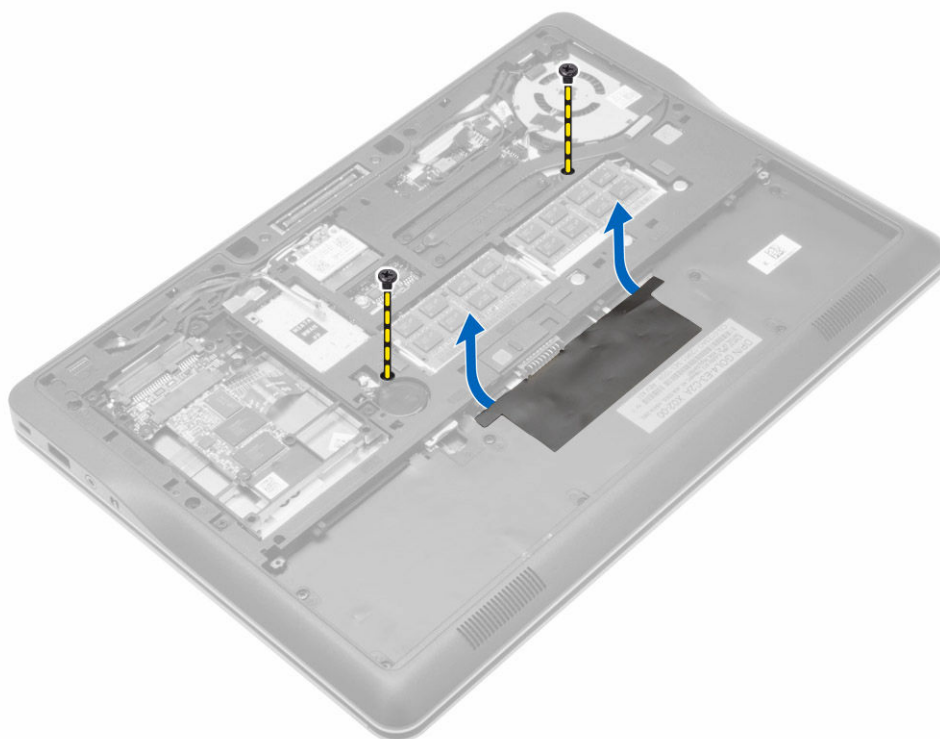


## Montáž rámu klávesnice

1. Umístěte rám klávesnice na jeho místo.
2. Postupně zatlačte na strany rámu, dokud nezapadne na své místo.
3. Vložte baterii.
4. Postupujte podle pokynů v části *Po manipulaci uvnitř počítače*.

## Demontáž klávesnice

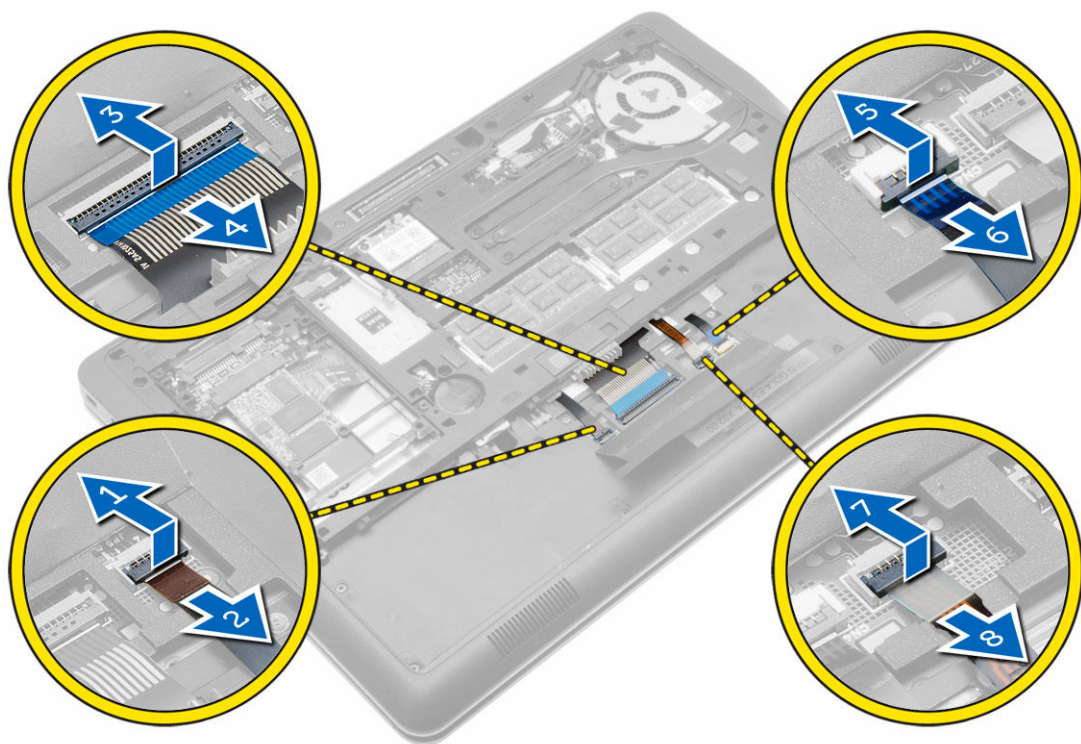
1. Postupujte podle pokynů v části *Před manipulací uvnitř počítače*.
2. Demontujte následující součásti:
  - a. baterie
  - b. spodní kryt
  - c. rám klávesnice
3. Demontujte šrouby a vytáhněte pozici na baterii z počítače.



4. Podle obrázku proveďte následující kroky:
  - a. Zvedněte západku kabelu podsvícení klávesnice [1].
  - b. Odpojte kabel od základní desky [2].
  - c. Zvedněte západku kabelu trackpointu [3].
  - d. Odpojte kabel od základní desky [4].
  - e. Zvedněte západku kabelu klávesnice [5].
  - f. Odpojte kabel od základní desky [6].
  - g. Zvedněte západku kabelu dotykové podložky [7].



h. Odpojte kabel od základní desky [8].



5. Otočte počítač a demontujte šrouby, které zajišťují klávesnici k počítači. Vyměňte klávesnici z počítače.



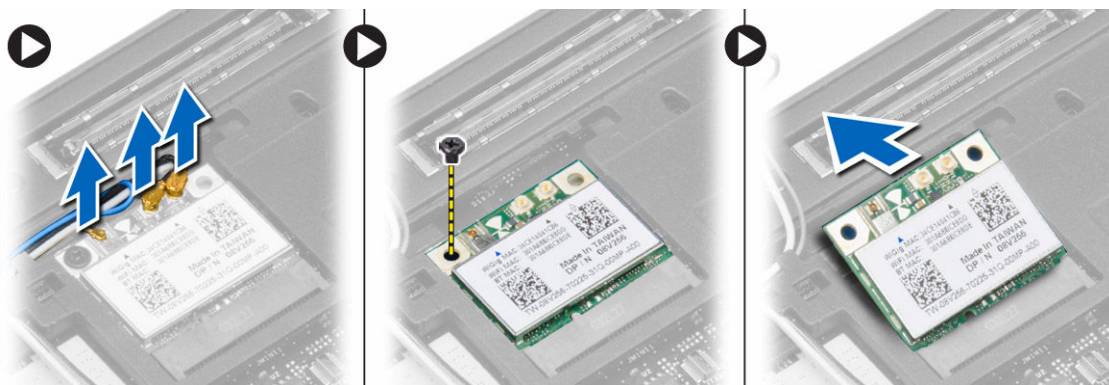
## Montáž klávesnice

1. Připojte kabel klávesnice a pomocí pásky ho připevněte ke klávesnici.
2. Připojte kabel klávesnice k základní desce.
3. Vsuňte klávesnici na její místo a přesvědčte se, že dosedne se zaklapnutím.
4. Utáhněte šroubky, které připevňují klávesnici k opěrce rukou.
5. Otočte počítač a utáhněte šroubky upevňující klávesnici.
6. Namontujte tyto součásti:
  - a. rám klávesnice

- b. spodní kryt
  - c. baterie
7. Postupujte podle pokynů v části *Po manipulaci uvnitř počítače*.

## Vyjmutí karty WLAN

1. Postupujte podle pokynů v části *Před manipulací uvnitř počítače*.
2. Demontujte následující součásti:
  - a. baterie
  - b. spodní kryt
3. Odpojte anténní kabely od karty WLAN a odstraňte šroub upevňující kartu WLAN k počítači. Vyjměte kartu WLAN z počítače.

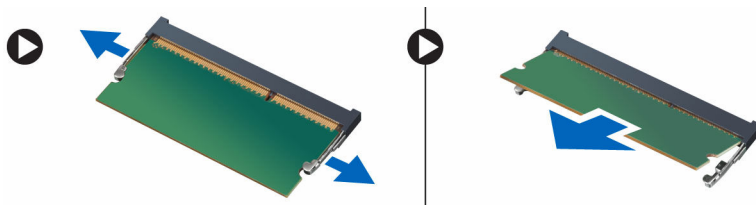


## Montáž karty sítě WLAN

1. Pod úhlem 45 stupňů zasuňte kartu WLAN do jejího konektoru.
2. Zašroubujte šroub, který připevňuje kartu WLAN k počítači.
3. Připojte anténní kabely k příslušným konektorům označeným na kartě WLAN.
4. Namontujte tyto součásti:
  - a. spodní kryt
  - b. baterie
5. Postupujte podle pokynů v části *Po manipulaci uvnitř počítače*.

## Vyjmutí paměťového modulu

1. Postupujte podle pokynů v části *Před manipulací uvnitř počítače*.
2. Demontujte následující součásti:
  - a. baterie
  - b. spodní kryt
3. Vyklopte pojistné svorky směrem od paměťového modulu tak, aby modul vyskočil. Vyjměte paměťový modul z konektoru na základní desce.

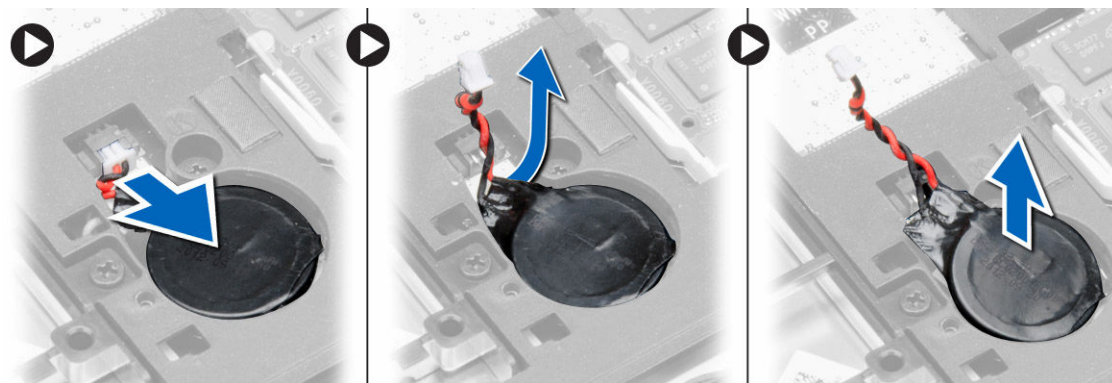


## Vložení paměťového modulu

1. Vložte paměťový modul do slotu.
2. Zatlačením na svorky zajistíte paměťový modul v základní desce.
3. Namontujte tyto součásti:
  - a. spodní kryt
  - b. baterie
4. Postupujte podle pokynů v části *Po manipulaci uvnitř počítače*.

## Vyjmutí knoflíkové baterie

1. Postupujte podle pokynů v části *Před manipulací uvnitř počítače*.
2. Demontujte následující součásti:
  - a. baterie
  - b. spodní kryt
3. Vysuňte kabel článkové baterie tvaru mince a odpojte od základní desky. Vyjměte knoflíkovou baterii z počítače.

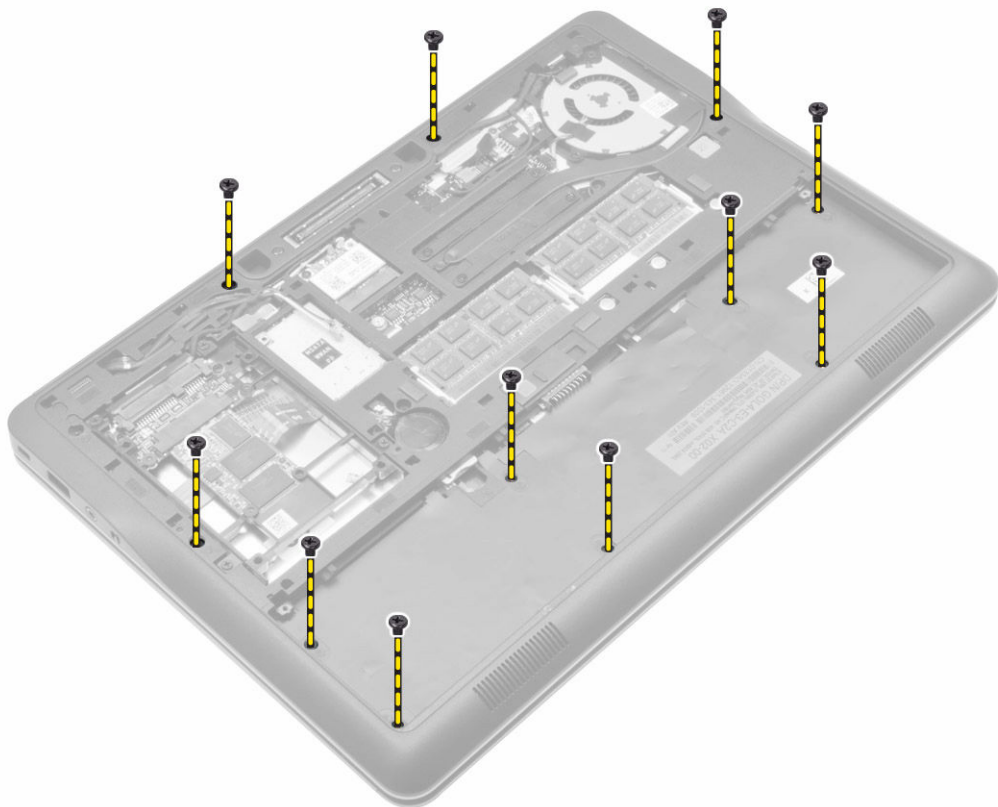


## Vložení knoflíkové baterie

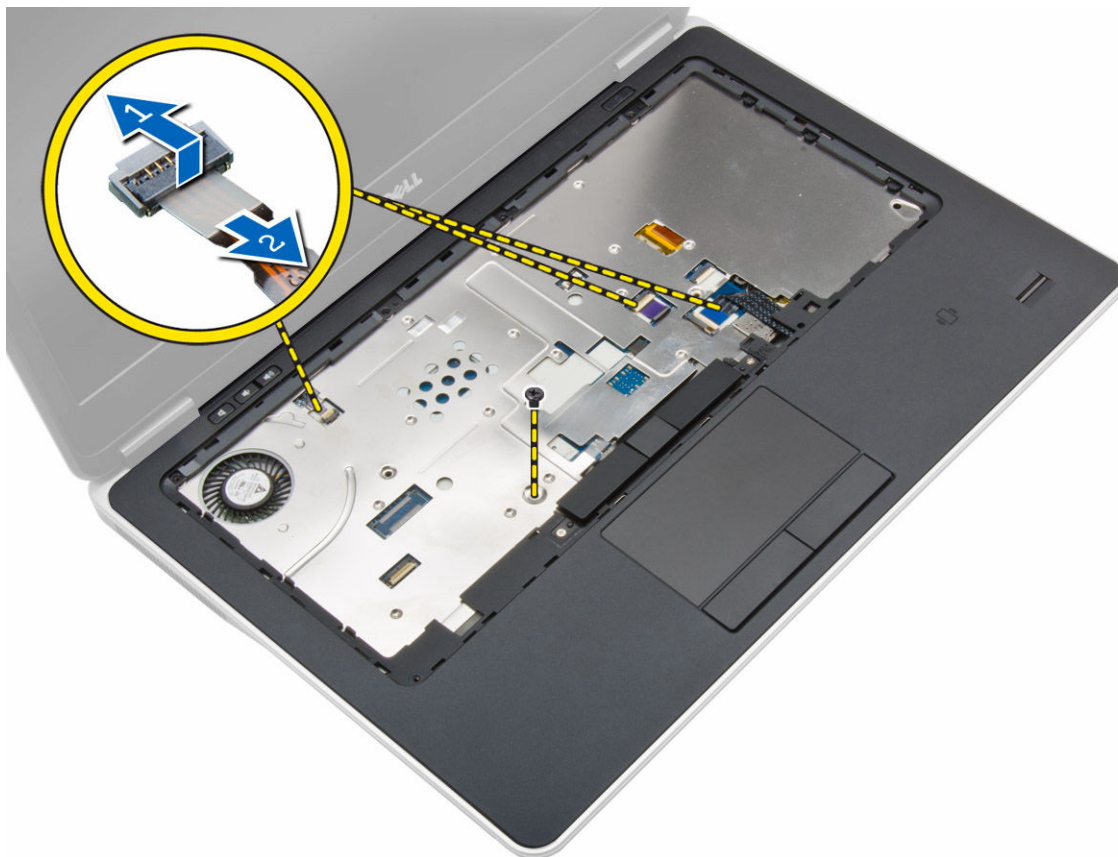
1. Umístěte knoflíkovou baterii na její místo.
2. Připojte kabel knoflíkové baterie.
3. Namontujte tyto součásti:
  - a. spodní kryt
  - b. baterie
4. Postupujte podle pokynů v části *Po manipulaci uvnitř počítače*.

## Demontáž opěrky rukou

1. Postupujte podle pokynů v části *Před manipulací uvnitř počítače*.
2. Demontujte následující součásti:
  - a. karta SD
  - b. baterie
  - c. spodní kryt
  - d. pevný disk
  - e. rám klávesnice
  - f. klávesnice
3. Odstraňte šrouby, které připevňují sestavu opěrky rukou k počítači.



4. Podle obrázku proveďte následující kroky:
  - a. Zvedněte západky [1].
  - b. Odpojte od počítače kabel panelu LED, dotykové podložky a panelu LED napájení [2].



5. Vyměňte opěrku ruky z počítače.



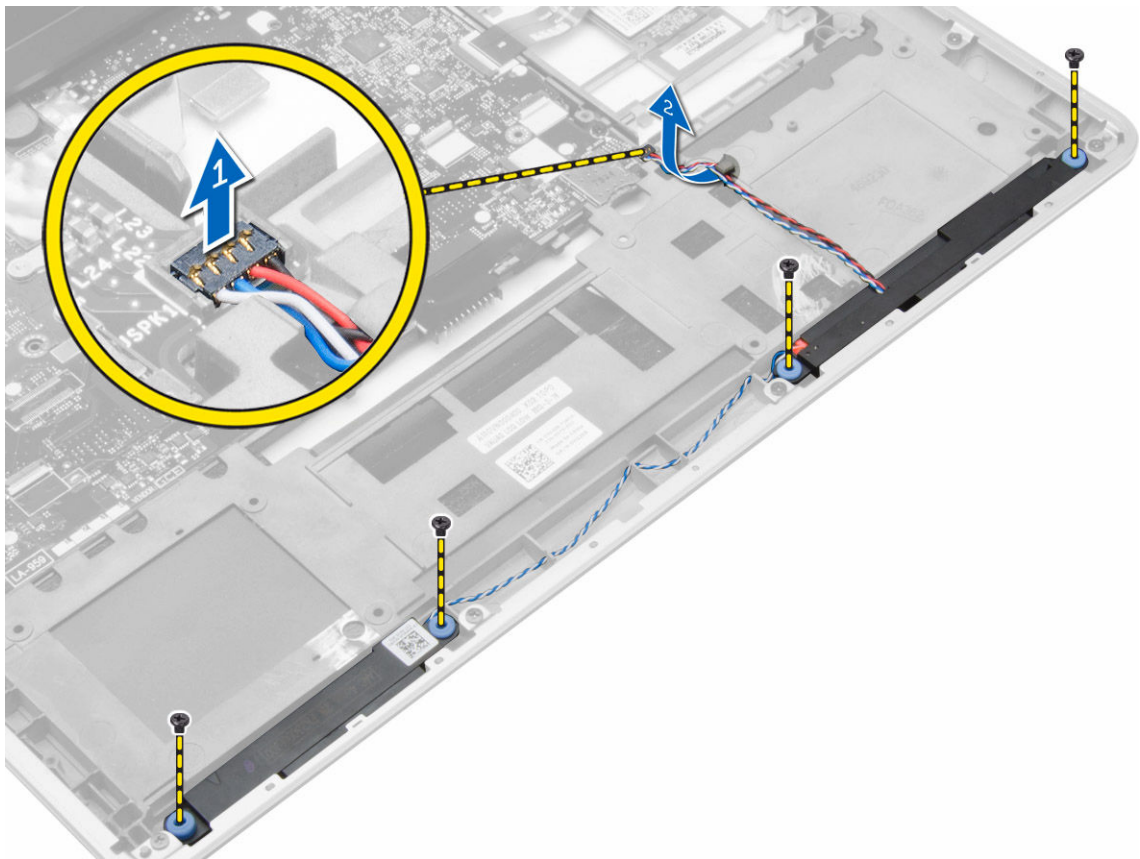


## Montáž opěrky rukou

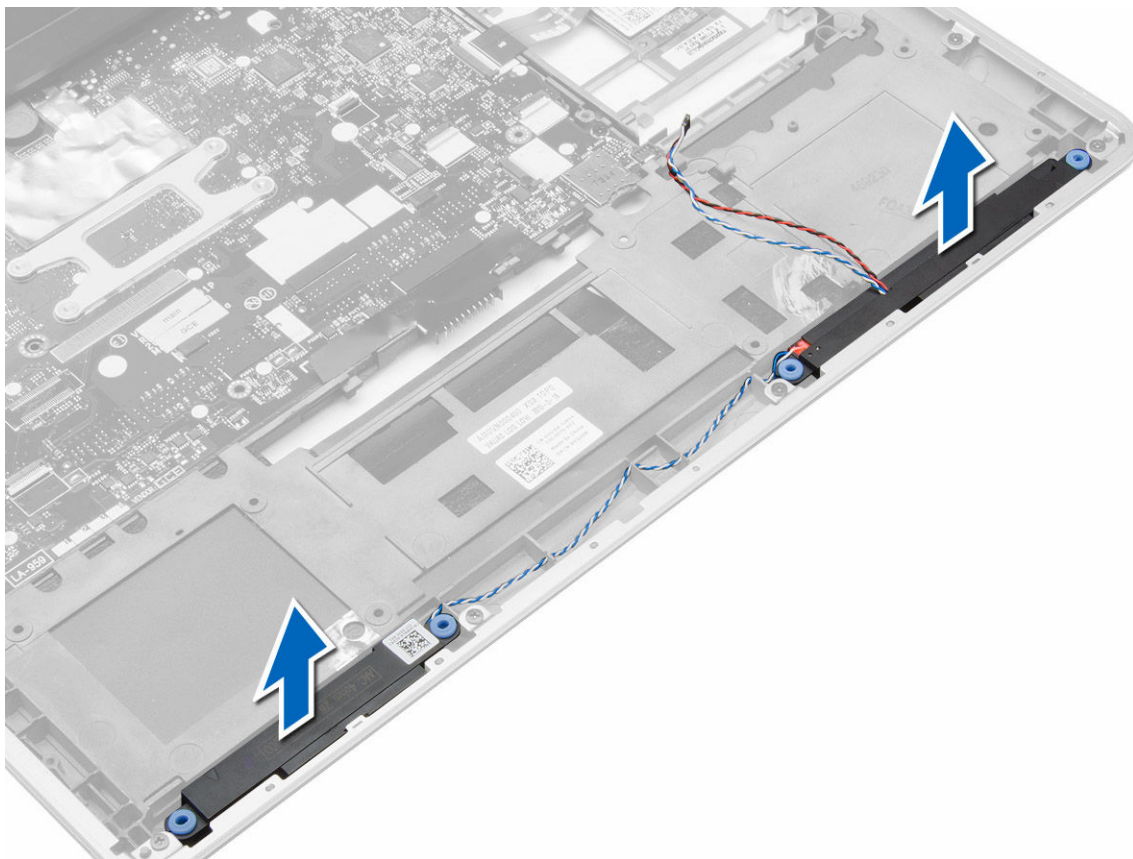
1. Umístěte sestavu opěrky rukou na její původní pozici v počítači a zatlačte ji na své místo.
2. K základní desce připojte následující kabely:
  - a. napájecí kabel diod
  - b. kabel dotykového panelu.
  - c. kabel panelu LED
3. Utáhněte šroubky upevňující opěrku rukou k přední straně počítače.
4. Utáhněte šroubky upevňující opěrku rukou ke spodní straně počítače.
5. Namontujte tyto součásti:
  - a. klávesnice
  - b. rám klávesnice
  - c. pevný disk
  - d. spodní kryt
  - e. baterie
  - f. karta SD
6. Postupujte podle pokynů v části *Po manipulaci uvnitř počítače*.

## Vyjmutí reproduktorů

1. Postupujte podle pokynů v části *Před manipulací uvnitř počítače*.
2. Demontujte následující součásti:
  - a. karta SD
  - b. baterie
  - c. spodní kryt
  - d. pevný disk
  - e. rám klávesnice
  - f. klávesnice
  - g. opěrka rukou
3. Podle obrázku proveďte následující kroky:
  - a. Odstraňte šrouby, které připevňují reproduktory k počítači.
  - b. Odpojte kabel [1].
  - c. Odpojte kabel od základní desky [2].



4. Vyjměte reproduktory z počítače.



## Vložení reproduktorů

1. Umístěte reproduktory do jejich původní pozice a utáhněte šroubky upevňující reproduktory k počítači.
2. Ved'te kabel reproduktoru do počítače a připojte jej k základní desce.
3. Namontujte tyto součásti:
  - a. opěrka rukou
  - b. klávesnice
  - c. rám klávesnice
  - d. pevný disk
  - e. spodní kryt
  - f. baterie
  - g. karta SD
4. Postupujte podle pokynů v části *Po manipulaci uvnitř počítače*.

## Demontáž krytu pantu displeje

1. Postupujte podle pokynů v části *Před manipulací uvnitř počítače*.
2. Vyměňte baterii.
3. Demontujte šrouby zajišťující kryt závěsu displeje k počítači. Odstraňte kryt závěsu displeje.



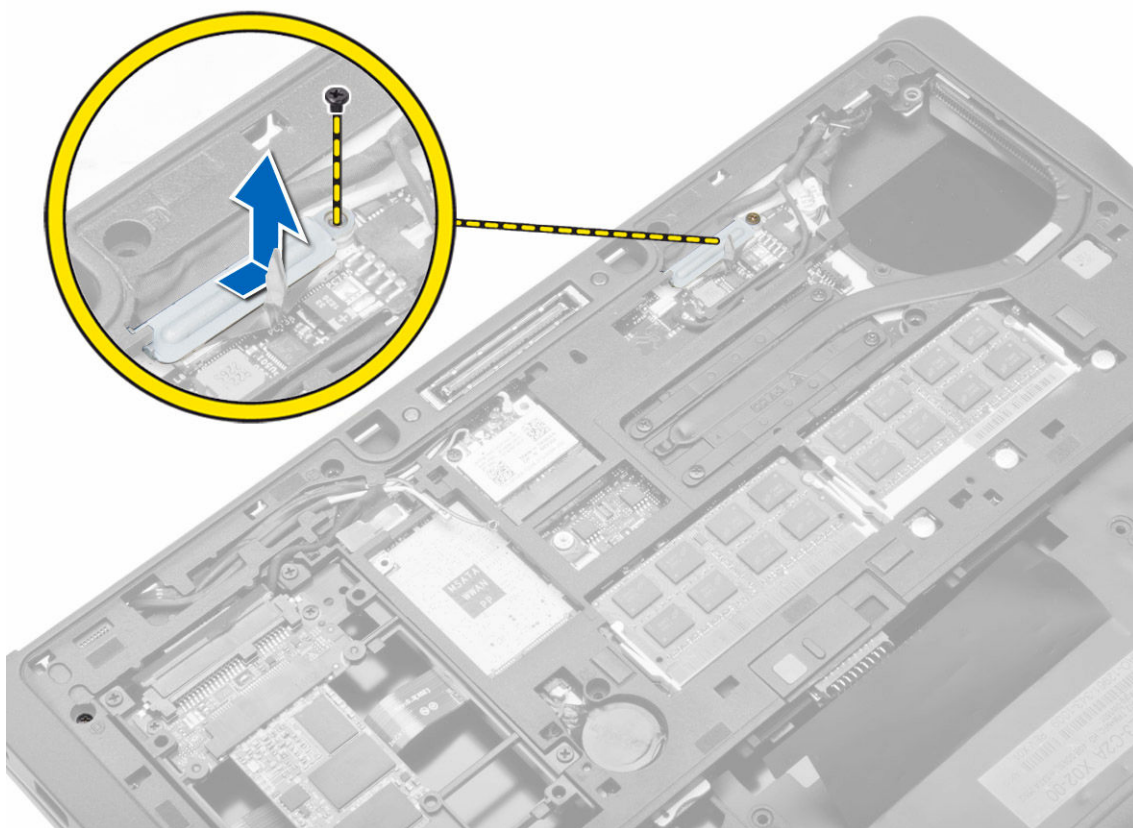


## Montáž krytu pantu displeje

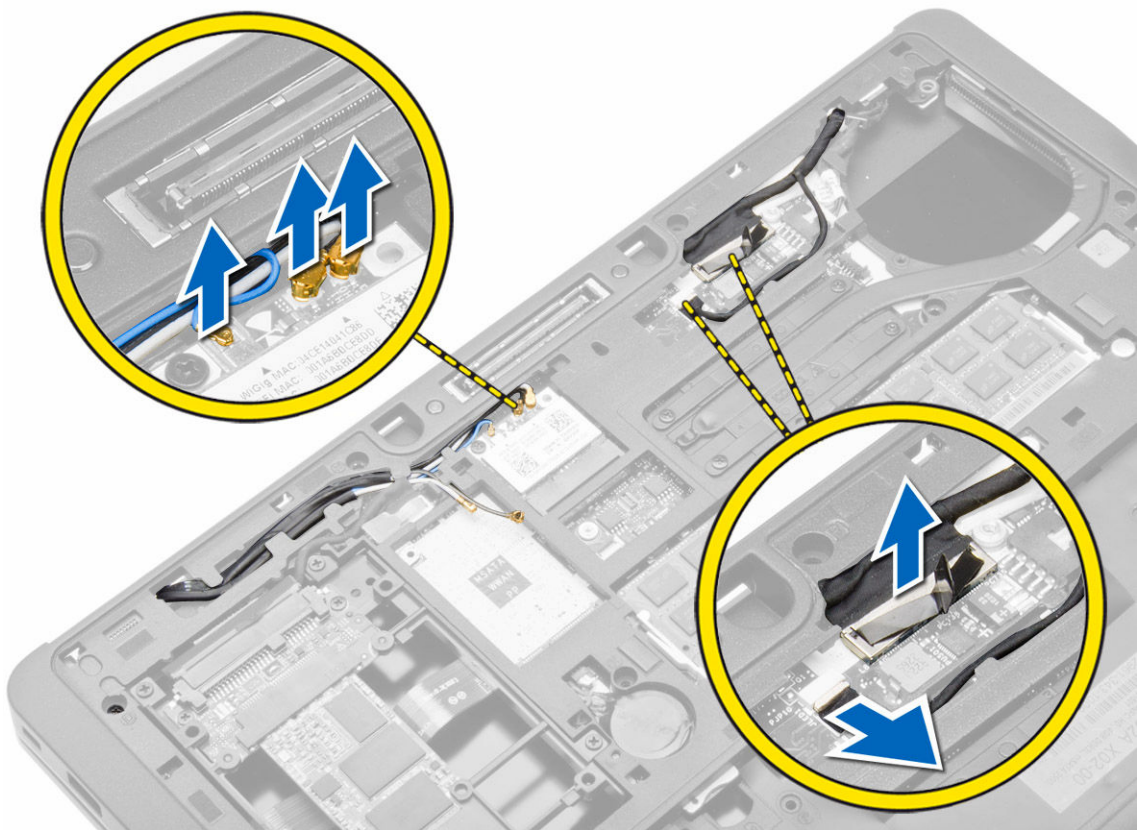
1. Umístěte kryt závěsu displeje a utáhnutím šroubů upevněte kryt k počítači.
2. Vložte baterii.
3. Postupujte podle pokynů v části *Po manipulaci uvnitř počítače*.

## Demontáž sestavy displeje

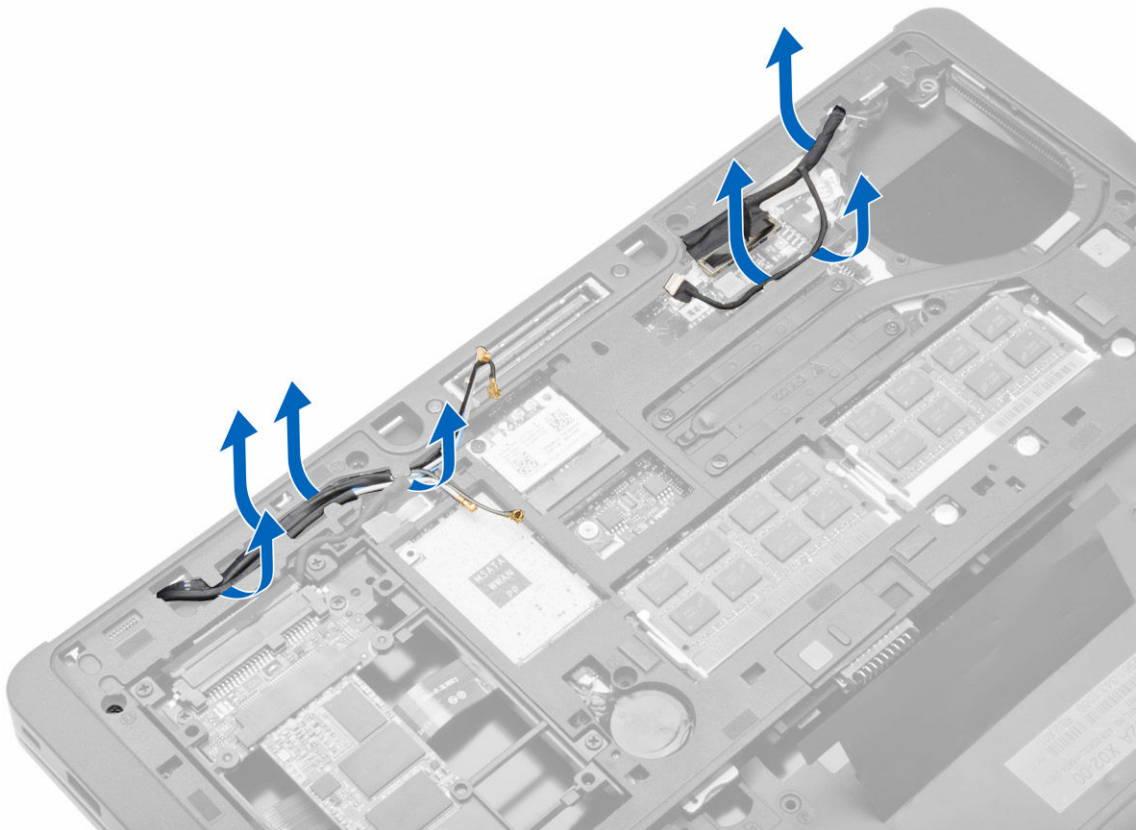
1. Postupujte podle pokynů v části *Před manipulací uvnitř počítače*.
2. Demontujte následující součásti:
  - a. baterie
  - b. karta SD
  - c. spodní kryt
  - d. klávesnice
  - e. opěrka rukou
3. Odstraňte šroub, který připevňuje sestavu displeje k počítači.



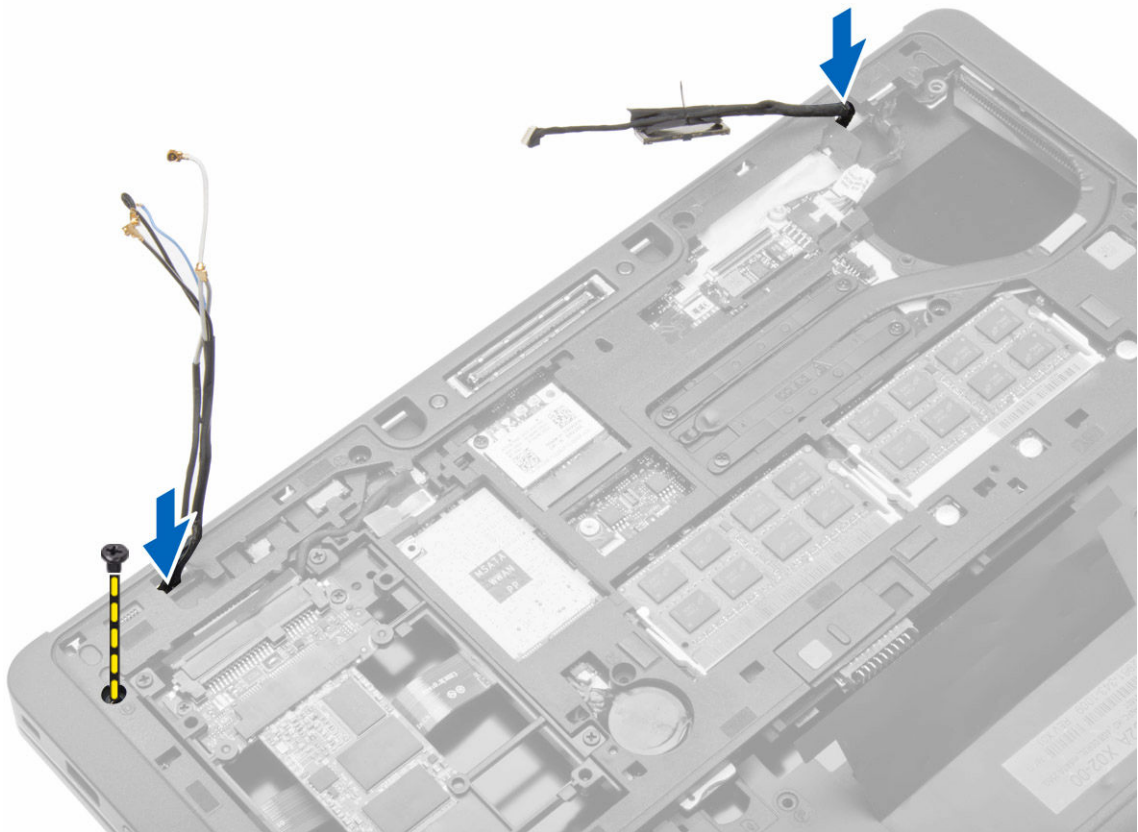
4. Odpojte kabel LVDS a kamery od základní desky. Odpojte kabely antény od bezdrátového řešení.



5. Odstraňte kabely ze slotu.



6. Vymontujte šroub a vytáhněte kabely antény z otvorů ve spodním šasi, kterým je sestava displeje připevněna k počítači.



7. Odstraňte šrouby připevňující sestavu displeje k počítači a sestavu displeje vyjměte z počítače.



## Instalace sestavy displeje

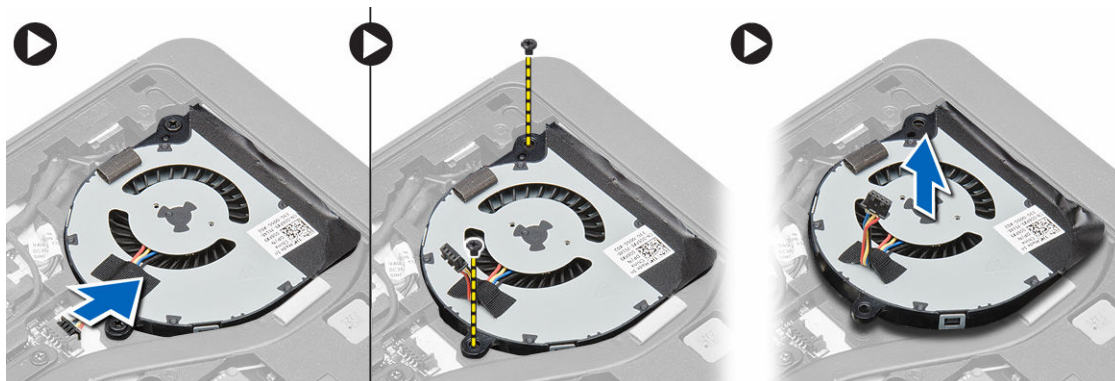
1. Vložte kabely LVDS a kabely bezdrátové antény do otvorů ve spodním šasi a připojte je.
2. Umístěte sestavu displeje na počítač.
3. Utažením šroubů na obou stranách připevněte soustavu displeje.
4. Ved'te kabely LVDS a anténní kabely skrze vedení kabelů.
5. Připojte kabel LVDS a kabel kamery k počítači.
6. Připojte kabely antény k bezdrátovému řešení.
7. Namontujte tyto součásti:
  - a. sestava opěrky pro dlaň
  - b. klávesnice
  - c. spodní kryt
  - d. karta SD
  - e. baterie
8. Postupujte podle pokynů v části *Po manipulaci uvnitř počítače*.

## Demontáž systémového ventilátoru

1. Postupujte podle pokynů v části *Před manipulací uvnitř počítače*.
2. Demontujte následující součásti:



- a. baterie
  - b. karta SD
  - c. spodní kryt
3. Odpojte kabel systémového ventilátoru. Odstraňte šrouby připevňující systémový ventilátor k počítači a poté systémový ventilátor vyjměte z počítače.



## Montáž systémového ventilátoru

1. Zarovnejte systémový ventilátor do příslušné pozice na systémové desce.
2. Utáhněte šrouby, které připevňují systémový ventilátor k počítači.
3. Připojte kabel systémového ventilátoru k základní desce.
4. Namontujte tyto součásti:
  - a. spodní kryt
  - b. karta SD
  - c. baterie
5. Postupujte podle pokynů v části *Po manipulaci uvnitř počítače*.

## Vyjmutí chladiče

1. Postupujte podle pokynů v části *Před manipulací uvnitř počítače*.
2. Demontujte následující součásti:
  - a. karta SD
  - b. baterie
  - c. spodní kryt
  - d. pevný disk
  - e. rám klávesnice
  - f. klávesnice
  - g. opěrka rukou
  - h. reproduktor
  - i. kryt pantu displeje
  - j. sestava displeje
  - k. základní desku.
3. Vyjměte šrouby upevňující chladič k systémové desce. Vyjměte chladič ze systémové desky.



## Montáž chladiče

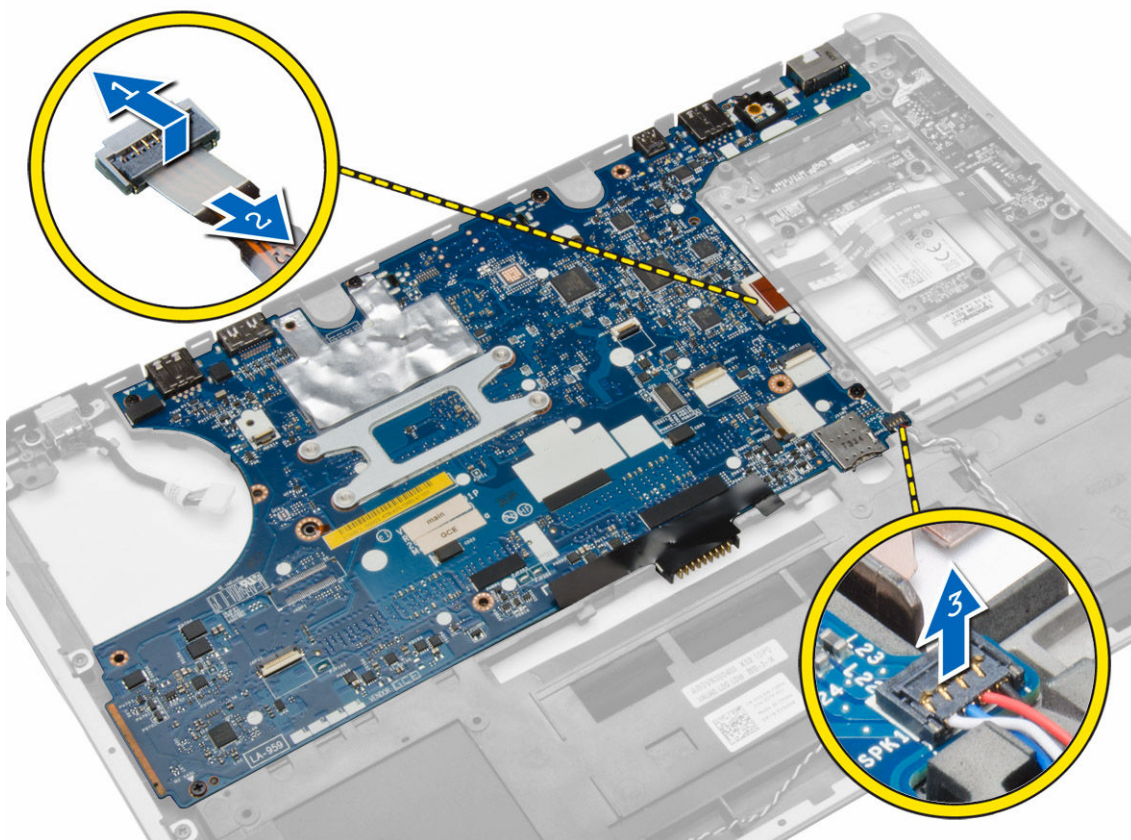
1. Zasuňte chladič na jeho původní místo na základní desce.
2. Dotážením šroubů připevněte chladič k základní desce.
3. Namontujte tyto součásti:
  - a. základní desku.
  - b. sestava displeje
  - c. kryt pantu displeje
  - d. reproduktor
  - e. opěrka rukou
  - f. klávesnice
  - g. rám klávesnice
  - h. pevný disk
  - i. spodní kryt
  - j. baterie
  - k. karta SD
4. Postupujte podle pokynů v části *Po manipulaci uvnitř počítače*.

## Vyjmutí základní desky

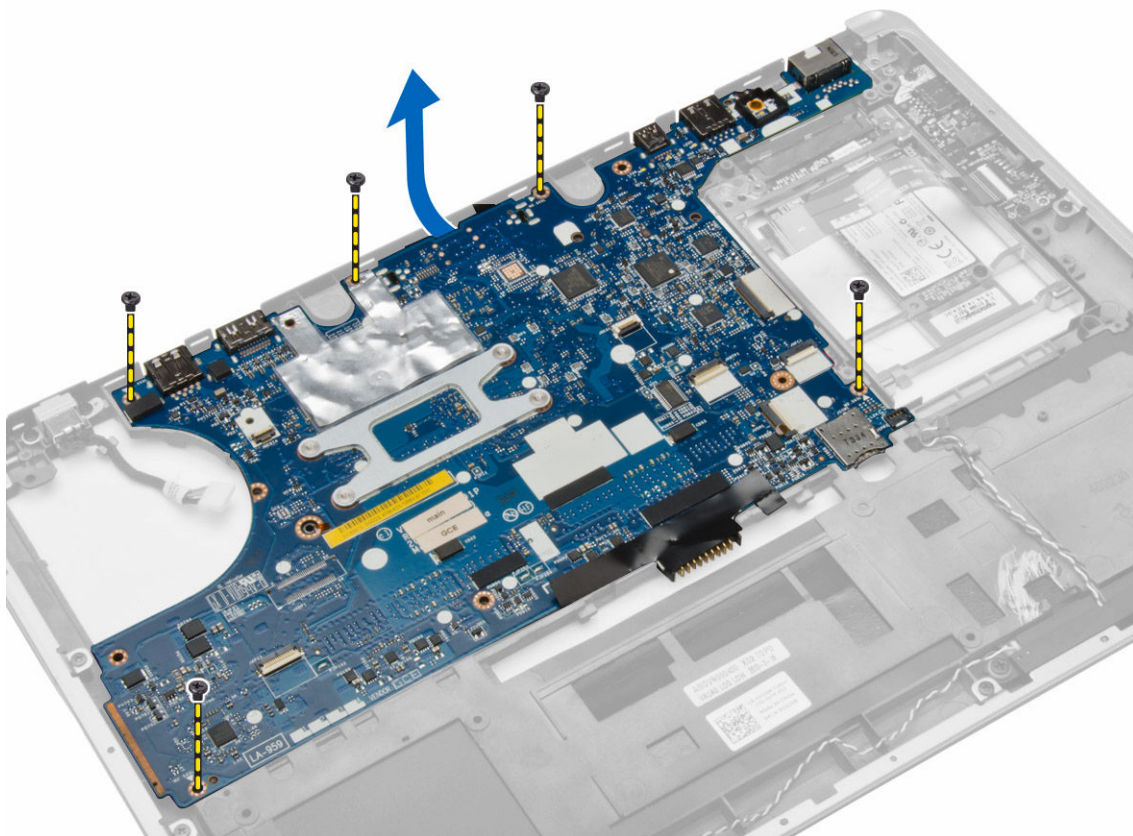
1. Postupujte podle pokynů v části *Před manipulací uvnitř počítače*.
2. Demontujte následující součásti:
  - a. karta SD
  - b. baterie
  - c. spodní kryt
  - d. pevný disk
  - e. rám klávesnice
  - f. klávesnice
  - g. opěrka rukou
  - h. reproduktor
  - i. kryt pantu displeje
  - j. sestava displeje
3. Proveďte následující kroky podle obrázku: Odpojte kabel I/O a kabely reproduktorů od základní desky.
  - a. Zvedněte západku I/O kabelu [1].
  - b. Odpojte kabel od základní desky [2].



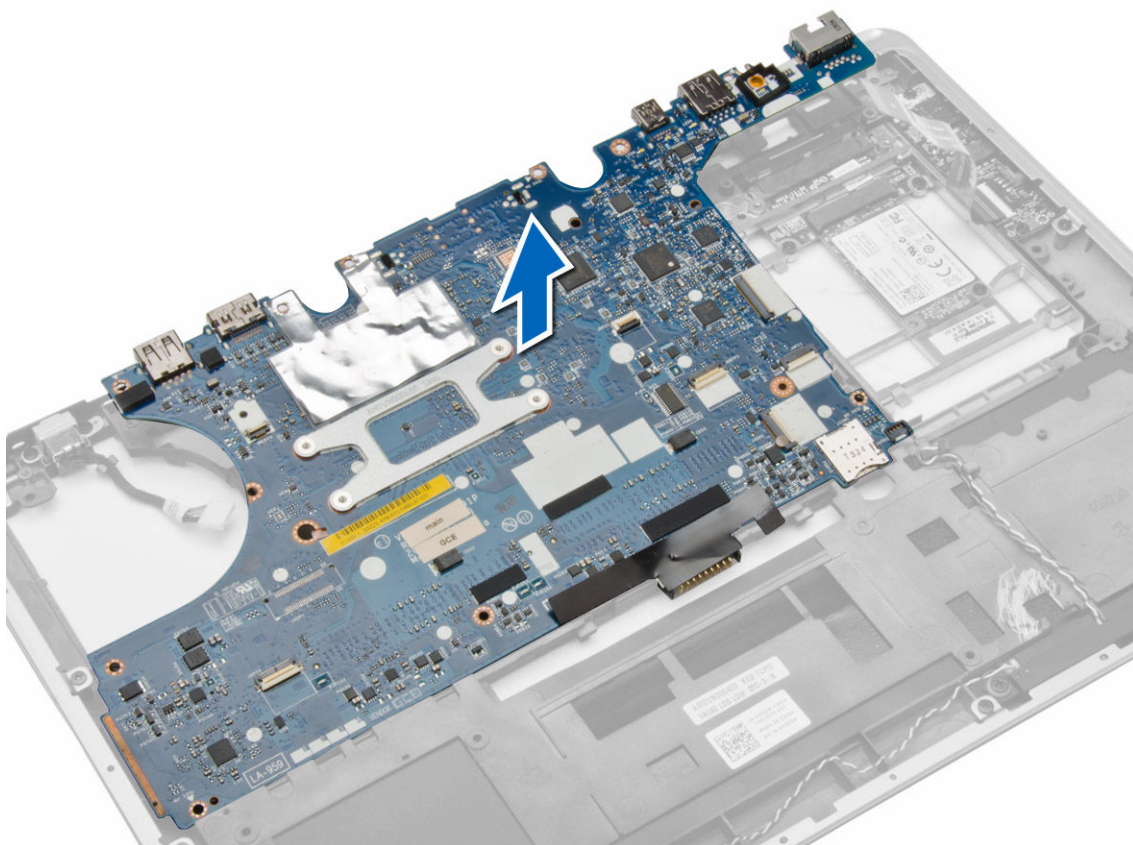
c. Odpojte kabel reproduktoru od základní desky [3].



4. Odstraňte šrouby upevňující základní desku k počítači. Částečně zvedněte levou stranu základní desky v úhlu 45 stupňů.



5. Vyměňte základní desku z počítače.

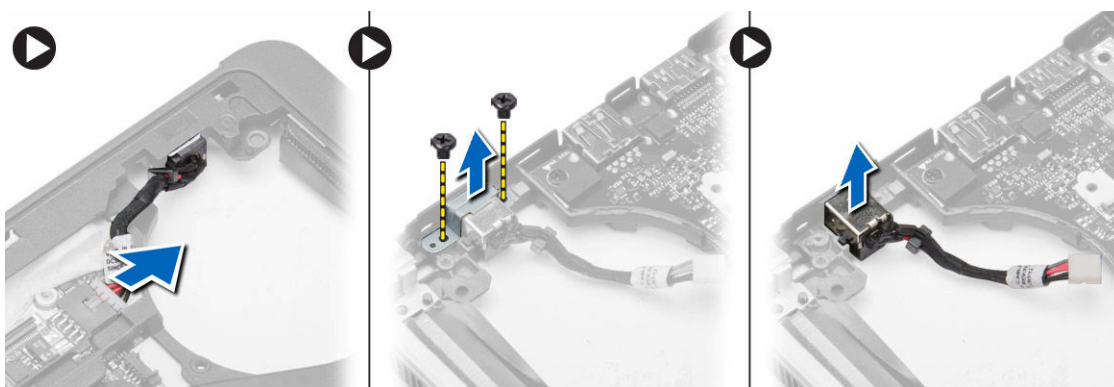


## Montáž základní desky

1. Zarovnejte systémovou desku do příslušné pozice v počítači.
2. Namontováním šroubů upevníte základní desku.
3. K základní desce připojte následující kabely:
  - a. reproduktor
  - b. kabel I/O
4. Namontujte tyto součásti:
  - a. sestava displeje
  - b. kryt pantu displeje
  - c. reproduktor
  - d. opěrka rukou
  - e. klávesnice
  - f. rám klávesnice
  - g. pevný disk
  - h. spodní kryt
  - i. baterie
  - j. karta SD
5. Postupujte podle pokynů v části *Po manipulaci uvnitř počítače*.

## Demontáž konektoru napájení

1. Postupujte podle pokynů v části *Před manipulací uvnitř počítače*.
2. Demontujte následující součásti:
  - a. karta SD
  - b. baterie
  - c. spodní kryt
  - d. klávesnice
  - e. opěrka rukou
  - f. systémový ventilátor
  - g. chlazení
  - h. reproduktory,
3. Odpojte kabel napájecího konektoru od základní desky a odšroubujte šrouby, kterými je připevněn k počítači. Vyjměte napájecí konektor.



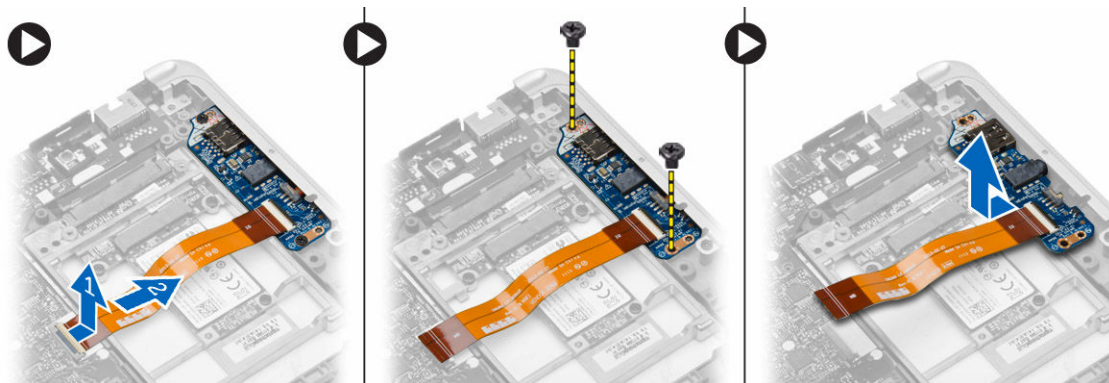
## Instalace konektoru napájení

1. Vložte konektor napájení do příslušného slotu.
2. Připojte konektor napájení k základní desce.
3. Utáhněte šroub upevňující konektor napájení k základní desce.
4. Namontujte tyto součásti:
  - a. reproduktory,
  - b. chlazení
  - c. systémový ventilátor
  - d. opěrka rukou
  - e. klávesnice
  - f. spodní kryt
  - g. baterie
  - h. karta SD
5. Postupujte podle pokynů v části *Po manipulaci uvnitř počítače*.



## Demontáž panelu I/O

1. Postupujte podle pokynů v části *Před manipulací uvnitř počítače*.
2. Demontujte následující součásti:
  - a. karta SD
  - b. baterie
  - c. spodní kryt
  - d. pevný disk
  - e. rám klávesnice
  - f. klávesnice
  - g. opěrka rukou
  - h. reproduktor
  - i. kryt pantu displeje
  - j. sestava displeje
  - k. základní desku.
3. Odpojte kabel I/O od základní desky a odstraňte šroub, který upevňuje panel I/O k počítači. Demontujte panel I/O z počítače.



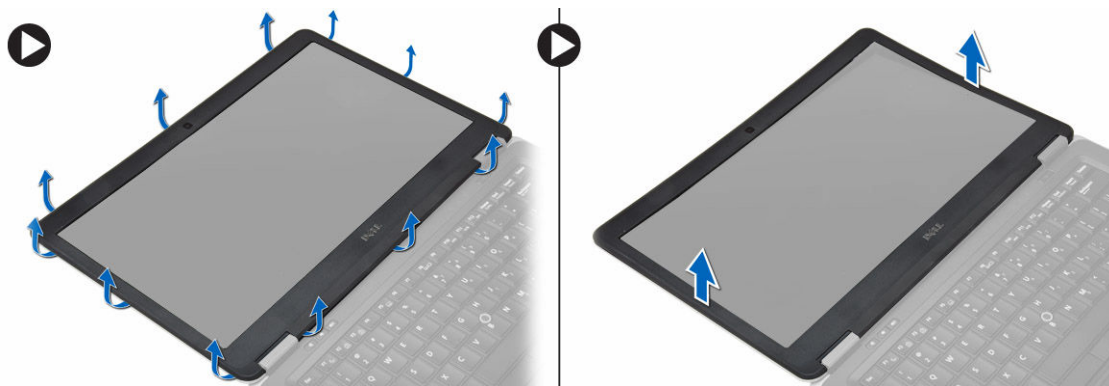
## Vložení desky I/O

1. Umístěte desku I/O do slotu a zatlačte ji na místo.
2. Utáhněte šroubky upevňující desku I/O.
3. Připojte kabel I/O k systémové desce.
4. Namontujte tyto součásti:
  - a. základní desku.
  - b. sestava displeje
  - c. kryt pantu displeje
  - d. reproduktor
  - e. opěrka rukou
  - f. klávesnice
  - g. rám klávesnice
  - h. pevný disk
  - i. spodní kryt
  - j. baterie
  - k. karta SD

5. Postupujte podle pokynů v části *Po manipulaci uvnitř počítače*.

## Demontáž čelního krytu displeje (bezel)

1. Postupujte podle pokynů v části *Před manipulací uvnitř počítače*.
2. Vyjměte baterii.
3. Páčením opatrně uvolněte okraje rámečku displeje. Vyjměte rámeček displeje ze sestavy displeje.

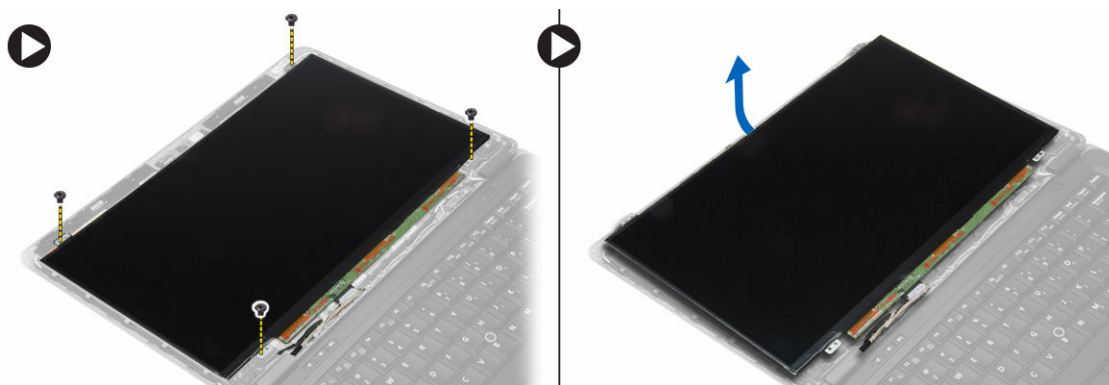


## Montáž čelního krytu displeje

1. Zarovnejte rámeček displeje do správné pozice místo a zaklapněte ho na místo .
2. Zarovnejte kryty závěsů na sestavu displeje a zaklapněte je na místo.
3. Vložte baterii.
4. Postupujte podle pokynů v části *Po manipulaci uvnitř počítače*.

## Demontáž panelu displeje

1. Postupujte podle pokynů v části *Před manipulací uvnitř počítače*.
2. Demontujte následující součásti:
  - a. baterie
  - b. čelní kryt displeje
3. Odstraňte šrouby upevňující panel displeje k sestavě displeje a pak panel displeje vytáhněte.



4. Podle obrázku proveďte následující kroky:

- a. Sloupněte pásek konektoru kabelu LVDS [1].
- b. Odpojte kabel LVDS od panelu displeje [2].
- c. Demontujte panel displeje ze sestavy displeje [3].



## Montáž panelu displeje

1. Připojte kabel displeje (kabel LVDS) k jeho konektoru na panelu displeje.
2. Uložte displej na původní místo v sestavě displeje.
3. Utažením šroubů připevněte displej k sestavě displeje.
4. Namontujte tyto součásti:
  - a. čelní kryt displeje
  - b. baterie
5. Postupujte podle pokynů v části *Po manipulaci uvnitř počítače*.

## Demontáž kamery

1. Postupujte podle pokynů v části *Před manipulací uvnitř počítače*.
2. Demontujte následující součásti:
  - a. baterie
  - b. čelní kryt displeje
  - c. sestava displeje
3. Odpojte kabel kamery od modulu. Vyměňte modul kamery ze sestavy displeje.



## Instalace kamery

1. Namontujte kameru do jejího umístění na panelu displeje.
2. Připojte kabel kamery ke kameře.
3. Namontujte tyto součásti:
  - a. sestava displeje
  - b. čelní kryt displeje
  - c. baterie
4. Postupujte podle pokynů v části *Po manipulaci uvnitř počítače*.



## Informace o dokovacím portu

Dokovací port slouží k připojení notebooku do dokovací stanice (volitelné).



1. Dokovací port

# Nastavení systému

## Sekvence spouštění

Sekvence spouštění umožňuje obejít pořadí spouštěcích zařízení nastavené v nástroji Nastavení systému a spouštět počítač přímo z vybraného zařízení (například optické jednotky nebo pevného disku). Během testu POST (Power-on Self Test) po zobrazení loga Dell máte k dispozici následující možnosti:

- Vstup do nastavení systému stisknutím klávesy <F2>
- Vyvolání jednorázové nabídky zavádění systému stisknutím klávesy <F12>

Jednorázová nabídka zavádění systému obsahuje zařízení, ze kterých můžete spustit počítač a možnost diagnostiky. Možnosti nabídky zavádění jsou následující:

- Removable Drive (Vyjímatelný disk) (je-li k dispozici)
- STXXXX Drive (Jednotka STXXXX)
  - **POZNÁMKA:** XXX představuje číslo jednotky SATA.
- Optical Drive (Optická jednotka)
- Diagnostics (Diagnostika)
  - **POZNÁMKA:** Po výběru možnosti Diagnostics (Diagnostika) se zobrazí obrazovka diagnostiky ePSA.

Na obrazovce s pořadím zavádění jsou k dispozici také možnosti přístupu na obrazovku nástroje Nastavení systému.


## Navigační klávesy

V následující tabulce naleznete klávesy pro navigaci nastavením systému.


- **POZNÁMKA:** V případě většiny možností nastavení systému se provedené změny zaznamenají, ale použijí se až po restartu počítače.

**Tabulka 1. Navigační klávesy**

Klávesy	Navigace
Šipka nahoru	Přechod na předchozí pole.
Šipka dolů	Přechod na další pole.
<Enter>	Výběr hodnoty ve vybraném poli (je-li to možné) nebo přechod na odkaz v poli.
Mezerník	Rozbalení a sbalení rozevírací nabídky (je-li to možné).
<Tab>	Přechod na další specifickou oblast.

Klávesy	Navigace
	 <b>POZNÁMKA:</b> Pouze u standardního grafického prohlížeče.
<Esc>	Přechod na předchozí stránku až do dosažení hlavní obrazovky. Stiskem klávesy <Esc> na hlavní obrazovce zobrazíte výzvu k uložení všech neuložených změn a restartu systému.
<F1>	Zobrazení souboru s nápovědou k nástroji Nastavení systému.

## Možnosti nástroje System Setup (Nastavení systému)

 **POZNÁMKA:** V závislosti na počítači a nainstalovaných zařízeních nemusí být některé z uvedených položek k dispozici.



Tabulka 2. General (Obecné)

Možnost	Popis
<b>System Information</b>	<p>V této sekci jsou uvedeny primární funkce hardwaru počítače.</p> <ul style="list-style-type: none"> <li>System Information (Systémové informace) – Zobrazí se verze systému BIOS, výrobní číslo, inventární číslo, štítek majitele, datum převzetí do vlastnictví, datum výroby a kód okamžité obsluhy.</li> <li>Memory Information (Informace o paměti) – Zobrazí se nainstalovaná paměť, dostupná paměť, takt paměti, režim kanálů paměti, technologie paměti, velikost paměti DIMM A a velikost paměti DIMM B.</li> <li>Processor Information (Informace o procesoru): Zobrazí typ procesoru, počet jader, ID procesoru, aktuální rychlost hodin, minimální rychlost hodin, maximální rychlost hodin, mezipaměť L2 procesoru, mezipaměť L3 procesoru, možnost HT a 64bitovou technologii.</li> <li>Device Information (Informace o zařízení): Zobrazí se primární pevný disk, zařízení ve fixním doku, systémové zařízení eSATA, dokové zařízení eSATA, adresa LOM MAC, řadič videa, verze systému Video BIOS, videopaměť, typ panelu, nativní rozlišení, zvukový adaptér, řadič modemu, zařízení Wi-Fi, zařízení WiGig, mobilní zařízení, zařízení Bluetooth.</li> </ul>
<b>Battery Information</b>	Zobrazí stav baterie a typ napájecího adaptéru připojeného k počítači
<b>Boot Sequence</b>	<p>Umožňuje změnit pořadí, ve kterém se počítač snaží nalézt operační systém.</p> <ul style="list-style-type: none"> <li>Diskette Drive</li> <li>Internal HDD</li> </ul>

Možnost	Popis
<b>Advance Boot Option</b>	<ul style="list-style-type: none"> <li>• USB Storage Device (Paměťové zařízení USB)</li> <li>• CD/DVD/CD-RW Drive (Jednotka CD/DVD/CD-RW)</li> <li>• Onboard NIC (Síťová karta v počítači)</li> </ul> <p>Tato možnost je vyžadována pro spuštění v režimu Legacy (Starší režim). Tato možnost není dostupná, pokud je aktivní funkce Secure Boot (Zabezpečené spuštění).</p> <ul style="list-style-type: none"> <li>• <b>Enable Legacy Option ROMs</b> (Povolit starší volitelné paměti ROM) – Tato možnost je ve výchozím nastavení povolena.</li> </ul>
<b>Date/Time</b>	Slouží ke změně data a času.

Tabulka 3. System Configuration (Konfigurace systému)

Možnost	Popis
<b>Integrated NIC</b>	<p>Slouží ke konfiguraci integrované síťové karty. Možnosti jsou následující:</p> <ul style="list-style-type: none"> <li>• Disabled (Neaktivní)</li> <li>• Enabled (Aktivní)</li> <li>• Enabled w/PXE (Povoleno s PXE): Tato možnost je ve výchozím nastavení povolena.</li> <li>• Enable UEFI Network Stack (Povolit síťový stoh UEFI): tato volba umožňuje povolit síťové protokoly UEFI v síťovém prostředí před zavedením operačního systému a ihned po jeho zavedení.</li> </ul>
<b>Parallel Port</b>	<p>Umožňuje definovat a nastavit chování paralelního portu na dokovací stanici. Paralelní port můžete nastavit takto:</p> <ul style="list-style-type: none"> <li>• Disabled (Neaktivní)</li> <li>• <b>AT</b></li> <li>• PS2</li> <li>• ECP (Latitude 7440)</li> </ul>
<b>Serial Port</b>	<p>Slouží k identifikaci a nastavení sériového portu. Sériový port lze nastavit na tyto hodnoty:</p> <ul style="list-style-type: none"> <li>• Disabled (Neaktivní)</li> <li>• <b>COM1</b> (výchozí nastavení)</li> <li>• COM2</li> <li>• COM3</li> <li>• COM4</li> </ul>

Možnost	Popis
<b>SATA Operation</b>	<p> <b>POZNÁMKA:</b> Operační systém může přidělovat prostředky, i když je toto nastavení deaktivováno.</p> <p>Slouží ke konfiguraci interního řadiče pevného disku SATA. Možnosti jsou následující:</p> <ul style="list-style-type: none"> <li>• Disabled (Neaktivní)</li> <li>• AHCI</li> <li>• <b>RAID On</b> (RAID zapnutý) – výchozí nastavení</li> </ul> <p> <b>POZNÁMKA:</b> Řadič SATA je nakonfigurován tak, aby podporoval režim RAID.</p>
<b>Drives</b>	<p>Slouží ke konfiguraci interních disků SATA. Možnosti jsou následující:</p> <ul style="list-style-type: none"> <li>• SATA-0</li> <li>• SATA-1</li> <li>• SATA-2</li> <li>• SATA-3</li> </ul> <p>Výchozí nastavení: Všechny jednotky jsou povoleny.</p>
<b>SMART Reporting</b>	<p>Toto pole určuje, zda jsou během spouštění systému hlášeny chyby integrovaných pevných disků. Tato technologie je součástí specifikací SMART (technologie vlastní analýzy a hlášení).</p> <ul style="list-style-type: none"> <li>• <b>Enable SMART Reporting</b> (Povolit hlášení SMART) – Tato možnost je ve výchozím nastavení zakázána.</li> </ul>
<b>USB Configuration</b>	<p>Slouží ke konfiguraci rozhraní USB. Možnosti jsou následující:</p> <ul style="list-style-type: none"> <li>• Enable Boot Support (Povolit podporu zavádění)</li> <li>• Enable External USB Port (Povolit externí port USB)</li> <li>• Enable USB3.0 Controller (Povolit řadič USB 3.0)</li> </ul> <p>Výchozí nastavení: Všechny možnosti jsou povoleny.</p>
<b>USB PowerShare</b>	<p>Umožňuje konfigurovat chování funkce USB PowerShare. Tato možnost je ve výchozím nastavení zakázána.</p> <ul style="list-style-type: none"> <li>• Enable USB PowerShare (Povolit funkci USB PowerShare)</li> </ul>

Možnost	Popis
<b>Audio</b>	<p>Umožňuje povolit nebo zakázat integrovaný řadič zvuku.</p> <ul style="list-style-type: none"> <li>• <b>Enable Audio</b> (Povolit zvuk) – Tato možnost je ve výchozím nastavení povolena.</li> </ul>
<b>Keyboard Illumination</b>	<p>Slouží k výběru režimu osvětlení klávesnice. Možnosti jsou následující:</p> <ul style="list-style-type: none"> <li>• <b>Disabled</b> (Neaktivní) – výchozí nastavení</li> <li>• Level is 25% (Úroveň je 25 %),</li> <li>• Level is 50% (Úroveň je 50 %),</li> <li>• Level is 75% (Úroveň je 75 %)</li> <li>• Level is 100% (Úroveň je 100 %)</li> </ul>
<b>Unobtrusive Mode</b>	<p>Umožňuje nastavit režim, který vypne všechna světla a zvuky ze systému. Tato možnost je ve výchozím nastavení zakázána.</p> <ul style="list-style-type: none"> <li>• <b>Enable Unobtrusive Mode</b> (Povolit nerušivý režim)</li> </ul>
<b>Miscellaneous Devices</b>	<p>Umožňuje povolit nebo zakázat různá zařízení na desce. Možnosti jsou následující:</p> <ul style="list-style-type: none"> <li>• <b>Enable Microphone</b> (Povolit mikrofon)</li> <li>• <b>Enable Hard Drive Free Fall Protection</b> (Povolit ochrana proti následkům pádu pevného disku)</li> <li>• <b>Enable Camera</b> (Povolit kameru)</li> <li>• <b>Enable Media Card</b> (Povolit paměťové karty)</li> <li>• <b>Disable Media Card</b> (Zakázat paměťové karty)</li> </ul> <p>Výchozí nastavení: Všechna zařízení jsou povolena.</p>

Tabulka 4. Video



Možnost	Popis
<b>LCD Brightness</b>	Slouží k nastavení jasu displeje v závislosti na zdroji napájení (z baterie nebo ze sítě).

Tabulka 5. Security (Zabezpečení)

Možnost	Popis
<b>Admin Password</b>	<p>Toto pole umožňuje nastavit, měnit nebo odstranit heslo správce (někdy se nazývá také heslo nastavení). Heslo správce slouží k povolení několika funkcí zabezpečení.</p> <ul style="list-style-type: none"> <li>• Zadejte staré heslo.</li> </ul>



Možnost	Popis
	<ul style="list-style-type: none"> <li>• Zadejte nové heslo.</li> <li>• Potvrďte nové heslo.</li> </ul> <p>Výchozí nastavení: <b>Not set</b> (Nenastaveno)</p>
<b>System Password</b>	<p>Slouží k nastavení, změně a smazání hesla systému.</p> <ul style="list-style-type: none"> <li>• Zadejte staré heslo.</li> <li>• Zadejte nové heslo.</li> <li>• Potvrďte nové heslo.</li> </ul> <p>Výchozí nastavení: <b>Not set</b> (Nenastaveno)</p>
<b>Internal HDD-1 Password</b>	<p>Slouží k nastavení, změně a smazání hesla správce. Podle výchozího nastavení není heslo jednotky aktivní.</p> <ul style="list-style-type: none"> <li>• Zadejte staré heslo.</li> <li>• Zadejte nové heslo.</li> <li>• Potvrďte nové heslo.</li> </ul> <p>Výchozí nastavení: <b>Not set</b> (Nenastaveno)</p>
<b>Strong Password</b>	<p>Slouží k prosazení nutnosti vždy nastavit silné heslo.</p> <p>Výchozí nastavení: Možnost <b>Enable Strong Password (Povolit silné heslo)</b> není vybrána.</p>
<b>Password Configuration</b>	<p>Umožňuje určit délku hesla. Minimálně 4, maximálně 32 znaků.</p>
<b>Password Bypass</b>	<p>Slouží k povolení či zakázání oprávnění k obejití hesla systému a hesla interního pevného disku, pokud jsou nastavena. Možnosti jsou následující:</p> <ul style="list-style-type: none"> <li>• <b>Disabled</b> (Neaktivní) – výchozí nastavení</li> <li>• Reboot bypass (Obejití při restartu)</li> </ul>
<b>Password Change</b>	<p>Slouží k povolení či zakázání oprávnění k heslům systému a pevného disku, pokud je nastaveno heslo správce.</p> <p>Výchozí nastavení: Možnost <b>Allow Non-Admin Password Changes</b> (Povolit změny hesla jiného typu než hesla správce) není vybrána.</p>
<b>Non-Admin Setup Changes</b>	<p>Umožňuje určit, zda změny voleb nastavení jsou povoleny, pokud je nastaveno heslo správce. Volba je vypnuta.</p> <ul style="list-style-type: none"> <li>• Umožňuje změny bezdrátového přepínače</li> </ul>
<b>TPM Security</b>	<p>Slouží k povolení modulu TPM (Trusted Platform Module) po spuštění počítače (POST).</p> <p>Výchozí nastavení: Možnost je zakázána.</p>
<b>Computrace</b>	<p>Slouží k povolení či zakázání volitelného softwaru Computrace. Možnosti jsou následující:</p> <ul style="list-style-type: none"> <li>• <b>Deactivate</b> (Deaktivovat) – výchozí nastavení</li> <li>• Disable (Zakázat)</li> <li>• Activate (Aktivovat)</li> </ul>

Možnost	Popis
	 <b>POZNÁMKA:</b> Možnosti Activate (Aktivovat) a Disable (Zakázat) tuto funkci trvale aktivují či zakážou bez možnosti toto nastavení v budoucnu změnit.
<b>CPU XD Support</b>	<p>Slouží k povolení režimu Execute Disable u procesoru.</p> <p>Výchozí nastavení: <b>Enable CPU XD Support</b> (Povolit podporu režimu CPU XD)</p>
<b>OROM Keyboard Access</b>	<p>Slouží k nastavení přístupu k zadání obrazovek konfigurace komponenty OROM za použití klávesových zkratk během spouštění. Možnosti jsou následující:</p> <ul style="list-style-type: none"> <li>• <b>Enable</b> (Povolit) – výchozí nastavení</li> <li>• One Time Enable (Povolit jedenkrát)</li> <li>• Disable (Zakázat)</li> </ul>
<b>Admin Setup Lockout</b>	<p>Brání uživatelům v přístupu k nastavením, pokud je nastaveno heslo správce.</p> <p>Výchozí nastavení: <b>Disabled</b> (Neaktivní)</p>
<b>Tabulka 6. Secure Boot</b>	
<b>Secure Boot Enable</b>	<p>Umožňuje povolit nebo zakázat funkci bezpečného spuštění.</p> <ul style="list-style-type: none"> <li>• Disabled (Neaktivní)</li> <li>• <b>Enabled</b> (Aktivní) – výchozí nastavení</li> </ul> <p> <b>POZNÁMKA:</b> Chcete-li tuto možnost povolit, systém musí používat režim spuštění UEFI a možnost Enable Legacy Option ROMs (Povolit starší volitelné paměti ROM) musí být vypnutá.</p>
<b>Expert key Management</b>	<p>Umožňuje manipulaci s databázemi bezpečnostních klíčů pouze v případě, že je systém v režimu Custom Mode (Vlastní režim). Možnost Enable Custom Mode (Povolit vlastní režim) je ve výchozím nastavení zakázána. Možnosti jsou následující:</p> <ul style="list-style-type: none"> <li>• PK</li> <li>• KEK</li> <li>• db</li> <li>• dbx</li> </ul> <p>Pokud povolíte režim Custom Mode (Vlastní režim), zobrazí se odpovídající možnosti pro klíče PK, KEK, db a dbx. Možnosti jsou následující:</p> <ul style="list-style-type: none"> <li>• Save to File (Uložit do souboru) – Uloží klíč do uživatelem zvoleného souboru.</li> <li>• Replace from File (Nahradit ze souboru) – Nahradí aktuální klíč klíčem z uživatelem zvoleného souboru.</li> <li>• Append from File (Připojit ze souboru) – Přidá klíč do aktuální databáze z uživatelem zvoleného souboru.</li> <li>• Delete (Odstranit) – Odstraní vybraný klíč.</li> <li>• Reset All Keys (Resetovat všechny klíče) – Resetuje klíče na výchozí nastavení.</li> <li>• Delete All Keys (Odstranit všechny klíče) – Odstraní všechny klíče.</li> </ul>



**POZNÁMKA:** Pokud režim Custom Mode (Vlastní režim) zakázáte, všechny provedené změny se odstraní a obnoví se výchozí nastavení klíčů.

Tabulka 7. Výkon

Možnost	Popis
<b>Multi Core Support</b>	<p>Toto pole určuje, zda bude povoleno jedno nebo všechna jádra procesoru. Výkon některých aplikací bude zvýšen, pokud bude povoleno více jader. Tato funkce je ve výchozím nastavení povolena. Slouží k povolení či zakázání podpory více jader procesoru. Možnosti jsou následující:</p> <ul style="list-style-type: none"><li>• <b>All</b> (Vše) – výchozí nastavení</li><li>• 1</li><li>• 2</li></ul>
<b>Intel SpeedStep</b>	<p>Slouží k povolení či zakázání funkce Intel SpeedStep.</p> <p>Výchozí nastavení: <b>Enable Intel SpeedStep</b> (Povolit funkci Intel SpeedStep)</p>
<b>C States Control</b>	<p>Slouží k povolení či zakázání dalších režimů spánku procesoru.</p> <p>Výchozí nastavení: Možnost C States je povolena.</p>
<b>Intel TurboBoost</b>	<p>Slouží k povolení či zakázání režimu procesoru Intel TurboBoost.</p> <p>Výchozí nastavení: <b>Enable Intel TurboBoost</b> (Povolit režim Intel TurboBoost)</p>
<b>Hyper-Thread Control</b>	<p>Slouží k povolení či zakázání funkce HyperThreading v procesoru.</p> <p>Výchozí nastavení: <b>Enabled</b> (Povoleno)</p>
<b>Rapid Start Technology</b>	<p>Funkce Intel Rapid Start dokáže prodloužit výdrž baterie tím, že systém po uplynutí uživatelem stanovené doby v režimu spánku automaticky přepne do režimu nízké spotřeby energie. Tyto možnosti jsou ve výchozím nastavení povoleny:</p> <ul style="list-style-type: none"><li>• Intel Rapid Start Feature (Funkce Intel Rapid Start)</li><li>• Přepnutí na funkci Rapid Start pomocí časovače</li></ul> <p>Dle potřeby můžete nakonfigurovat hodnotu nastavení Rapid Start Timer</p>


Možnost	Popis
	(Časovač funkce Rapid Start), po jejímž uplynutí se systém přepne na funkci Rapid Start.

Tabulka 8. Power Management (Řízení spotřeby)

Možnost	Popis
<b>AC Behavior</b>	Umožňuje, aby se počítač automaticky zapnul, pokud je připojen síťový adaptér. Volba je vypnuta. <ul style="list-style-type: none"> <li>Wake on AC (Zapnutí při zapojení do sítě)</li> </ul>
<b>Auto On Time</b>	Slouží k nastavení času, kdy se počítač automaticky zapne. Možnosti jsou následující: <ul style="list-style-type: none"> <li><b>Disabled</b> (Neaktivní) – výchozí nastavení</li> <li>Every Day (Každý den)</li> <li>Weekdays (V pracovní dny)</li> <li>Vyberte dny:</li> </ul>
<b>USB Wake Support</b>	Umožňuje, aby USB zařízení probouzelo počítač z pohotovostního režimu. Volba je vypnuta. <ul style="list-style-type: none"> <li>Enable USB Wake Support (Povolit podporu probuzení přes USB)</li> </ul>
<b>Wireless Radio Control</b>	Umožňuje ovládat vysílač WLAN a WWAN. Možnosti jsou následující: <ul style="list-style-type: none"> <li>Control WLAN Radio (Ovládání vysílače WLAN)</li> <li>Control WWAN Radio (Ovládání vysílače WWAN)</li> </ul> <p>Výchozí nastavení: obě možnosti jsou zakázány.</p>
<b>Wake on LAN/WLAN</b>	Tato možnost umožňuje počítači zapnutí ze stavu vypnutí při spuštění speciálním signálem ze sítě LAN. Toto nastavení nemá vliv na možnost Wake-up from the Standby (Probudit z pohotovostního režimu) a musí být povoleno v operačním systému. Tato funkce funguje pouze v případě, že je počítač připojen ke zdroji napájení. <ul style="list-style-type: none"> <li><b>Disabled</b> (Zakázáno) – Nepovolí systému zapnutí pomocí speciálních signálů LAN při přijetí signálu k probuzení ze sítě LAN nebo bezdrátové sítě LAN. (výchozí nastavení)</li> <li>LAN Only (Pouze LAN) – Umožňuje zapnutí systému prostřednictvím speciálních signálů ze sítě LAN.</li> <li>WLAN Only (Pouze WLAN)</li> <li>LAN or WLAN (LAN nebo WLAN)</li> <li>LAN with PXE Boot (LAN se spuštěním PXE)</li> </ul>
<b>Block Sleep</b>	Umožňuje zabránit počítači ve vstupu do režimu spánku. Volba je ve výchozím nastavení zakázána. <ul style="list-style-type: none"> <li>Block Sleep (S3) (Režim spánku bloků S3)</li> </ul>
<b>Peak Shift</b>	Funkci Peak Shift lze použít k minimalizaci spotřeby elektrického proudu ve špičce. Při provozování v režimu Peak Shift musíte nastavit počáteční a koncovou hodinu. <ul style="list-style-type: none"> <li><b>Enable Peak Shift</b> (Povolit Peak Shift) – zakázáno</li> </ul>

Možnost	Popis
<b>Advanced Battery Charge Configuration</b>	Umožňuje nabíjení baterií systém v režimu Advanced Battery Charge Mode, který maximalizuje stav baterie. Používá se při tom standardní nabíjecí algoritmus a další postupy aplikované v době, kdy nepracujete, jejichž účelem je maximalizovat stav baterie. <ul style="list-style-type: none"> <li>• <b>Enable Advanced Battery Charge Mode</b> – zakázáno</li> </ul>
<b>Primary Battery Configuration</b>	Umožňuje definovat, jak používat nabití baterie, když je zapojen síťový adaptér. Možnosti jsou následující: <ul style="list-style-type: none"> <li>• <b>Adaptive</b> (Adaptivní) – povoleno</li> <li>• Standard Charge (Běžné nabíjení)</li> <li>• Express Charge (Rychlé nabíjení)</li> <li>• Primarily AC Use (Primárně používat napájení střídavým proudem)</li> <li>• Custom Charge (Vlastní nabíjení) – umožňuje nastavit procentní hodnotu, na kolik se má baterie nabíjet.</li> </ul>
<b>Intel Smart Connect Technology</b>	Tato možnost je ve výchozím nastavení zakázána. Pokud je povolena, pravidelně vyhledává okolní bezdrátové sítě, když je systém v režimu spánku. Synchronizuje aplikace pro e-mail a sociální sítě, které byly spuštěny ve chvíli, kdy systém přešel do režimu spánku. <ul style="list-style-type: none"> <li>• <b>Smart Connection</b> – zakázáno</li> </ul>

Tabulka 9. POST Behavior

Možnost	Popis
<b>Adapter Warnings</b>	Umožňuje aktivovat výstražné zprávy o adaptéru, pokud jsou používány určité napájecí adaptéry. Tato možnost je ve výchozím nastavení povolena. <ul style="list-style-type: none"> <li>• Enable Adapter Warnings (Povolit varování o adaptéru)</li> </ul>
<b>Keypad (Embedded)</b>	Umožňuje vybrat jeden ze dvou režimů aktivace numerické klávesnice, která je součástí interní klávesnice. <ul style="list-style-type: none"> <li>• Fn Key Only (Pouze klávesou Fn)</li> <li>• Klávesou Numlock</li> </ul> <p> <b>POZNÁMKA:</b> Když je spuštěn nástroj Setup, nemá tato možnost žádný efekt, protože numerická klávesnice v nástroji Setup funguje jen v režimu „Fn Key Only“.</p>
<b>Mouse/Touchpad</b>	Umožňuje určit, jakým způsobem systém zachází se vstupy myši a touchpadu. Možnosti jsou následující: <ul style="list-style-type: none"> <li>• Serial Mouse (Sériová myš)</li> <li>• PS2 Mouse (Myš PS2)</li> <li>• <b>Touchpad/PS-2 Mouse</b> (Touchpad / myš PS-2) – výchozí nastavení</li> </ul>
<b>Numlock Enable</b>	Určuje, zda lze během spouštění systému povolit funkci NumLock. Tato možnost je ve výchozím nastavení povolena. <ul style="list-style-type: none"> <li>• Enable Numlock (Povolit funkci Numlock)</li> </ul>

Možnost	Popis
<b>Fn Key Emulation</b>	Umožňuje spojit klávesovou funkci <Scroll Lock> na PS-2 klávesnici s klávesovou funkcí <Fn> na interní klávesnici. Tato možnost je ve výchozím nastavení povolena. <ul style="list-style-type: none"> <li>• Enable Fn Key Emulation (Povolit emulaci klávesy Fn)</li> </ul>
<b>Fastboot</b>	Umožňuje urychlit proces spouštění vynecháním některých kroků kontroly kompatibility. <ul style="list-style-type: none"> <li>• Minimal (Minimální)</li> <li>• Thorough (Nejvyšší)</li> <li>• Auto (Automatické)</li> </ul>
<b>Extended BIOS POST Time</b>	Umožňuje nastavit dodatečný čas prodlevy před spuštěním a umožňuje uživateli zobrazit stavové hlášení testu POST. <ul style="list-style-type: none"> <li>• 0 seconds (0 sekund)</li> <li>• 5 seconds (5 sekund)</li> <li>• 10 seconds (10 sekund)</li> </ul>

**Tabulka 10. Virtualization Support (Podpora virtualizace)**

Možnost	Popis
Virtualization	Slouží k povolení či zakázání virtualizační technologie Intel. Výchozí nastavení: Enable Intel Virtualization Technology (Povolit virtualizační technologii Intel)
VT for Direct I/O	Povoluje či zakazuje nástroji VMM (Virtual Machine Monitor) využívat další možnosti hardwaru poskytované technologií Intel® Virtualization pro přímý vstup a výstup. Enable VT for Direct I/O (Povolit technologii VT pro přímý vstup/výstup) – Tato možnost je ve výchozím nastavení povolena.
Trusted Execution	Tato možnost určuje, zda nástroj MVMM (Measured Virtual Machine Monitor) může využít další hardwarové možnosti, které poskytuje technologie Intel Trusted Execution. Má-li být tato funkce využita, technologie virtualizace TPM a technologie virtualizace pro přímý vstup a výstup musí být povoleny. Trusted Execution – ve výchozím nastavení je tato možnost vypnuta.

**Tabulka 11. Bezdrátové připojení**

Možnost	Popis
<b>Wireless Switch</b>	Umožňuje nastavit, která bezdrátová zařízení budou ovládána pomocí spínače bezdrátové komunikace. Možnosti jsou následující: <ul style="list-style-type: none"> <li>• WWAN</li> <li>• WLAN</li> <li>• Bluetooth</li> <li>• WiGig</li> </ul>



Možnost	Popis
	Všechny možnosti jsou ve výchozím nastavení povoleny.
<b>Wireless Device Enable</b>	Slouží k povolení či zakázání bezdrátových zařízení. Možnosti jsou následující: <ul style="list-style-type: none"> <li>• WWAN</li> <li>• Bluetooth</li> <li>• WLAN/WiGig</li> </ul> Všechny možnosti jsou ve výchozím nastavení povoleny.

**Tabulka 12. Maintenance (Údržba)**



Možnost	Popis
<b>Service Tag</b>	Zobrazí výrobní číslo počítače.
<b>Asset Tag</b>	Slouží k vytvoření systémového inventárního čísla, pokud dosud nebylo nastaveno. Tato možnost není ve výchozím nastavení nastavena.

**Tabulka 13. System Logs (Systémové protokoly)**

Možnost	Popis
<b>BIOS events</b>	Zobrazí protokol událostí systému a umožňuje jej smazat. <ul style="list-style-type: none"> <li>• Clear Log (Smazat protokol)</li> </ul>
<b>Thermal Events</b>	Zobrazí protokol teplotních událostí a umožňuje jej smazat. <ul style="list-style-type: none"> <li>• Clear Log (Smazat protokol)</li> </ul>
<b>Power Events</b>	Zobrazí protokol událostí napájení a umožňuje jej smazat. <ul style="list-style-type: none"> <li>• Clear Log (Smazat protokol)</li> </ul>

## Aktualizace systému BIOS

Aktualizaci systému BIOS (nastavení systému) doporučujeme provádět při výměně základní desky, nebo je-li k dispozici nová verze. V případě notebooků se ujistěte, že je baterie plně nabitá, a připojte jej k elektrické zásuvce

1. Restartujte počítač.
2. Přejděte na web [dell.com/support](http://dell.com/support).
3. Zadejte **servisní označení** nebo **kód expresní služby** a klepněte na tlačítko **Submit** (Odeslat).
  -  **POZNÁMKA:** Chcete-li najít servisní označení, klepněte na odkaz **Where is my Service Tag?** (Kde je moje servisní označení?)
  -  **POZNÁMKA:** Pokud nemůžete najít své výrobní číslo, klepněte na možnost **Detect Service Tag** (Zjistit výrobní číslo). Postupujte podle pokynů na obrazovce.
4. Pokud nemůžete nelézt servisní označení, klepněte na produktovou kategorii vašeho počítače.
5. Vyberte ze seznamu **Product Type** (Produktový typ).
6. Vyberte model svého počítače. Zobrazí se stránka **produktové podpory** pro váš počítač.
7. Klepněte na možnost **Get drivers** (Získat ovladače) a poté na možnost **View All Drivers** (Zobrazit všechny ovladače).

Zobrazí se stránka ovladačů a souborů ke stažení.

8. Na obrazovce Drivers & Downloads (Ovladače a soubory ke stažení) vyberte v rozevřacím seznamu **Operating System** (Operační systém) možnost **BIOS**.
9. Vyhledejte nejnovější soubor se systémem BIOS a klepněte na tlačítko **Download File** (Stáhnout soubor).  
Můžete také analyzovat, které ovladače je třeba aktualizovat. Pokud tento krok chcete provést u svého produktu, klikněte na možnost **Analyze System for Updates** (Analyzovat systém a zjistit aktualizace) a postupujte podle pokynů na obrazovce.
10. V okně **Please select your download method below** (Zvolte metodu stažení) klepněte na tlačítko **Download File** (Stáhnout soubor).  
Zobrazí se okno **File Download** (Stažení souboru).
11. Klepnutím na tlačítko **Save** (Uložit) uložíte soubor do počítače.
12. Klepnutím na tlačítko **Run** (Spustit) v počítači nainstalujete aktualizované nastavení systému BIOS.  
Postupujte podle pokynů na obrazovce.


## Systémové heslo a heslo pro nastavení

Můžete vytvořit systémové heslo a zabezpečit počítač heslem.

Typ hesla	Popis
Heslo systému	Heslo, které je třeba zadat před přihlášením se k počítači.
Heslo nastavení	Heslo, které je třeba zadat před získáním přístupu a možností provádění změn v nastavení systému BIOS v počítači.


 **VÝSTRAHA:** Heslo nabízí základní úroveň zabezpečení dat v počítači.

 **VÝSTRAHA:** Pokud počítač nebude uzamčen nebo zůstane bez dozoru, k uloženým datům může získat přístup kdokoli.

 **POZNÁMKA:** Počítač, který vám zašleme, má funkci hesla systému a hesla nastavení vypnutou.

## Nastavení systémového hesla a hesla pro nastavení

Přiřadit nové **heslo systému** nebo **heslo nastavení** či změnit stávající **heslo systému** nebo **heslo nastavení** můžete pouze v případě, že v nastavení **Password Status** (Stav hesla) je vybrána možnost **Unlocked** (Odemčeno). Jestliže je u stavu hesla vybrána možnost **Locked** (Zamčeno), heslo systému nelze měnit.

 **POZNÁMKA:** Pokud propojku pro heslo nepoužijete, stávající heslo systému a heslo nastavení odstraní a k přihlášení k počítači není třeba heslo systému používat.

Do nastavení systému přejdete stisknutím tlačítka <F2> ihned po spuštění či restartu počítače.

1. Na obrazovce **System BIOS** (Systém BIOS) nebo **System Setup** (Nastavení systému) vyberte možnost **System Security** (Zabezpečení systému) a klepněte na tlačítko <Enter>. Otevře se obrazovka **System Security** (Zabezpečení systému).
2. Na obrazovce **System Security** (Zabezpečení systému) ověřte, zda je v nastavení **Password Status** (Stav hesla) vybrána možnost **Unlocked** (Odemčeno).
3. Vyberte možnost **System Password** (Heslo systému), zadejte heslo systému a stiskněte klávesu <Enter> nebo <Tab>.

Nové heslo systému přiřadte podle následujících pokynů:

- Heslo smí obsahovat nejvýše 32 znaků.
- Heslo smí obsahovat čísla od 0 do 9.
- Povoleny jsou pouze malá písmena (velká písmena jsou zakázána).
- Povoleny jsou pouze následující zvláštní znaky: mezera, ("), (+), (.), (-), (.), (/), (:), (I), (\), (I), (').

Po zobrazení výzvy znovu zadejte heslo systému.

4. Zadejte dříve zadané heslo systému a klepněte na tlačítko **OK**.
5. Vyberte možnost **Setup Password** (Heslo nastavení), zadejte heslo systému a stiskněte klávesu <Enter> nebo <Tab>.

Zobrazí se zpráva s požadavkem o opětovné zadání hesla nastavení.

6. Zadejte dříve zadané heslo nastavení a klepněte na tlačítko **OK**.
7. Po stisku klávesy <Esc> se zobrazí zpráva s požadavkem o uložení změn.
8. Stiskem klávesy <Y> změny uložíte.

Počítač se restartuje.

## Odstranění nebo změna stávajícího hesla k systému nebo nastavení

Před pokusem o odstranění nebo změnu stávajícího hesla systému nebo nastavení se ujistěte, že je v nabídce **Password Status** (Stav hesla) vybrána možnost Unlocked (Odemknuto). Pokud je v nabídce **Password Status** (Stav hesla) vybrána možnost Locked (Zamčeno), stávající heslo systému nebo nastavení odstranit ani změnit nelze.

Nástroj Nastavení systému otevřete stiskem tlačítka <F2> ihned po spuštění či restartu počítače.

1. Na obrazovce **System BIOS** (Systém BIOS) nebo **System Setup** (Nastavení systému) vyberte možnost **System Security** (Zabezpečení systému) a klepněte na tlačítko <Enter>. Otevře se obrazovka **System Security** (Zabezpečení systému).
2. Na obrazovce **System Security** (Zabezpečení systému) ověřte, zda je v nastavení **Password Status** (Stav hesla) vybrána možnost **Unlocked** (Odemčeno).
3. Po odstranění stávajícího hesla systému vyberte možnost **System Password** (Heslo systému) a stiskněte klávesu <Enter> nebo <Tab>.
4. Po odstranění stávajícího hesla nastavení vyberte možnost **Setup Password** (Heslo nastavení) a stiskněte klávesu <Enter> nebo <Tab>.



**POZNÁMKA:** Po změně hesla systému nebo nastavení zadejte po zobrazení výzvy nové heslo. Jestliže heslo systému nebo nastavení odstraníte, potvrďte po zobrazení výzvy své rozhodnutí.

5. Po stisku klávesy <Esc> se zobrazí zpráva s požadavkem o uložení změn.
6. Stiskem klávesy <Y> uložíte změny a nástroj Nastavení systému ukončíte.

Počítač se restartuje.

## Diagnostika

Vyskytnou-li se potíže s počítačem, spusťte před kontaktováním společnosti Dell a vyhledáním technické podpory diagnostiku ePSA. Cílem diagnostiky je vyzkoušet hardware počítače bez nutnosti použít dodatečné zařízení nebo rizika ztráty dat. Pokud nedokážete problém sami napravit, výsledky diagnostiky mohou zaměstnancům podpory pomoci ve vyřešení problému za vás.

### Rozšířená diagnostika vyhodnocení systému před jeho spuštěním (ePSA)

Diagnostika ePSA (známá také jako diagnostika systému) slouží k provedení kompletní kontroly hardwaru. Diagnostika ePSA je součástí systému BIOS a lze ji spustit pouze v systému BIOS. Vestavěná diagnostika systému nabízí řadu možností, se kterými můžete u konkrétních zařízení nebo jejich skupin provádět následující:

- Spouštět testy automaticky nebo v interaktivním režimu
- Opakovat testy
- Zobrazit nebo ukládat výsledky testů
- Procházet testy a využitím dalších možností testu získat dodatečné informace o zařízeních, u kterých test selhal
- Prohlížet stavové zprávy s informacemi o úspěšném dokončení testu
- Prohlížet chybové zprávy s informacemi o problémech, ke kterým během testu došlo



**VÝSTRAHA:** Systémovou diagnostiku používejte pouze k testování vlastního počítače. Použití u jiných počítačů může mít za následek neplatné výsledky nebo zobrazení chybových zpráv.







**POZNÁMKA:** Některé testy u konkrétních zařízení vyžadují zásah uživatele. Během provádění diagnostických testů se proto nevzdalujte od počítače.

1. Zapněte počítač.
2. Během spouštění počítače vyčkejte na zobrazení loga Dell a stiskněte klávesu <F12>.
3. Na obrazovce se spouštěcí nabídkou vyberte možnost **Diagnostics** (Diagnostika).  
Zobrazí se okno **Enhanced Pre-boot System Assessment** (Rozšířené vyhodnocení systému před jeho spuštěním) se všemi zařízeními v počítači. Diagnostické testy proběhnou u všech uvedených zařízení.
4. Chcete-li spustit diagnostický test u konkrétního zařízení, stiskněte klávesu <Esc> a klepnutím na tlačítko **Yes** (Ano) ukončíte diagnostický test.
5. V levém podokně vyberte požadované zařízení a klepněte na tlačítko **Run Tests** (Spustit testy).
6. V případě jakéhokoli problému se zobrazí chybové kódy.  
Chybový kód si poznamenejte a obraťte se na společnost Dell.

## Indikátory stavu zařízení

Tabulka 14. Indikátory stavu zařízení

	Svítlí se po zapnutí počítače. Bliká, když je počítač v režimu řízení spotřeby.
	Svítlí, když počítač čte nebo zapisuje data.
	Svítlí nebo bliká podle stavu nabití baterie.
	Svítlí, když je aktivována bezdrátová síť.

LED diody stavu zařízení jsou obvykle umístěny buď na horní, nebo levé straně klávesnice. Používají se pro zobrazení ukládání dat, baterie a připojení a činnosti bezdrátových zařízení. Kromě toho mohou být užitečné jako diagnostický nástroj, když existuje možnost selhání systému.

Následující tabulka uvádí, jak rozumět kódům LED, pokud se vyskytnou případné chyby.

Tabulka 15. Kontrolky LED

Kontrolka LED pro ukládání dat	Indikátor LED napájení	Indikátor bezdrátové komunikace	Popis chyby
Bliká	Svítlí	Svítlí	Pravděpodobně došlo k selhání procesoru.
Svítlí	Bliká	Svítlí	Paměťové moduly byly nalezeny, ale vyskytla se chyba.
Bliká	Bliká	Bliká	Došlo k selhání základní desky.
Bliká	Bliká	Svítlí	Došlo k možnému selhání grafické karty/videoa.
Bliká	Bliká	Nesvítlí	Systém selhal při spouštění pevného disku NEBO při spouštění paměti Option ROM.
Bliká	Nesvítlí	Bliká	U řadiče USB se během inicializace objevila chyba.
Svítlí	Bliká	Bliká	Nejsou nainstalovány/rozpoznány žádné paměťové moduly.
Bliká	Svítlí	Bliká	U displeje se během spouštění objevila chyba.
Nesvítlí	Bliká	Bliká	Modem brání systému dokončit test po spuštění (POST).
Nesvítlí	Bliká	Nesvítlí	Paměť se nepodařilo spustit nebo není podporována.

## Indikátory stavu baterie


Když je počítač připojený k elektrické zásuvce, svítí indikátor stavu baterie následujícím způsobem:

**Střídavě bliká žlutý a bílý indikátor**

K notebooku je připojen neověřený či nepodporovaný napájecí adaptér jiného výrobce než společnosti Dell.

<b>Střídavě bliká žlutý a trvale svítí bílý indikátor</b>	Dočasné selhání baterie s připojeným napájecím adaptérem.
<b>Trvale bliká žlutý indikátor</b>	Závažné selhání baterie s připojeným napájecím adaptérem.
<b>Indikátory nesvítí</b>	Baterie je v režimu plného nabití s připojeným napájecím adaptérem.
<b>Svítí bílý indikátor</b>	Baterie je v režimu nabíjení s připojeným napájecím adaptérem.

## Technické údaje

 **POZNÁMKA:** Nabízené možnosti se mohou v jednotlivých oblastech lišit. Následující specifikace představují pouze zákonem vyžadované minimum. Chcete-li získat další informace o konfiguraci počítače, přejděte do nabídky **Nápověda a podpora** operačního systému Windows a vyberte možnost zobrazení informací o počítači.

**Tabulka 16. System Information**

<b>Funkce</b>	<b>Specifikace</b>
Čipová sada	Lynx Point-LP ( <b>Latitude 7240</b> ) Intel QM87 Express ( <b>Latitude 7440</b> )
Šířka sběrnice DRAM	64 bitů
Paměť Flash EPROM	SPI 32 Mb, 64 Mb
Sběrnice PCIe	100 MHz
Frekvence externí sběrnice	DMI (5 GT/s)

**Tabulka 17. Procesor**

<b>Funkce</b>	<b>Specifikace</b>
Typy	Intel Core řady i3/i5/i7
Vyrovnávací paměť L3	3 MB, 4 MB, 6 MB a 8 MB

**Tabulka 18. Paměť**


<b>Funkce</b>	<b>Specifikace</b>
Konektor paměti	Dva sloty SODIMM
Kapacita paměti	2 GB, 4 GB nebo 8 GB
Typ paměti	DDR3L SDRAM (1600 MHz)
Minimální velikost paměti	2 GB
Maximální velikost paměti	16 GB

**Tabulka 19. Audio**

<b>Funkce</b>	<b>Specifikace</b>
Typ	čtyřkanálový zvuk High-definition
Řadič	Realtek ALC3226

<b>Funkce</b>	<b>Specifikace</b>
Převod stereofonního signálu	24bitový (analogový signál na digitální a digitální na analogový)
Rozhraní:	
Interní	zvuk High Definition
Externí	kombinovaný konektor pro připojení mikrofonu, stereo sluchátek a náhlavní soupravy
Reproduktory	dva
Vnitřní zesilovač reproduktorů	1 W (RMS) na kanál
Ovládání hlasitosti	klávesové zkratky

**Tabulka 20. Video (Grafika)**

<b>Funkce</b>	<b>Specifikace</b>
Typ	integrovaná na základní desce
Řadič:	
UMA	Intel HD Graphics 4600
Samostatná	AMD Radeon HD 8690M
Datová sběrnice	PCI-E Gen3 x8
Podpora externího displeje	<ul style="list-style-type: none"> <li>• jeden konektor HDMI</li> </ul>
	 <b>POZNÁMKA:</b> Prostřednictvím dokovací stanice podporuje dva porty DP/DVI.

**Tabulka 21. Kamera**

<b>Funkce</b>	<b>Specifikace</b>
Rozlišení kamery	1280 × 720 pixelů
Rozlišení videa (max.)	1280 × 720 pixelů
Diagonální zobrazovací úhel	74 °

**Tabulka 22. Komunikace**

<b>Funkce</b>	<b>Specifikace</b>
Síťový adaptér	10/100/1000 Mb/s Ethernet (RJ-45)
Wireless (Bezdrátové připojení)	Interní bezdrátové sítě WLAN a WWAN <ul style="list-style-type: none"> <li>• Bluetooth 4.0</li> </ul>



**Tabulka 23. Porty a konektory**

<b>Funkce</b>	<b>Specifikace</b>
Audio	jeden konektor pro mikrofon / stereofonní sluchátka / reproduktory
Video (Grafika)	Konektor Mini DisplayPort
Síťový adaptér	Konektor RJ-45
USB 3.0	dva konektory USB 3.0
Čtečka paměťových karet	Podpora až verze SD4.0
Karta micro SIM (uSIM)	jedna
Dokovací port	jedna

**Tabulka 24. Displej**

<b>Funkce</b>	<b>Specifikace</b>	
	<b>Latitude 7240</b>	<b>Latitude 7440</b>
Typ	Antireflexní, vysoké rozlišení	Antireflexní, vysoké rozlišení
Rozměry:		
Výška	180,00 mm (7,08")	205,6 mm (8,09 palců)
Šířka	300,90 mm (11,84")	320,90 mm (12,63 ")
Úhlopříčka	3,60 mm (0,14 ")	3,60 mm (0,14 ")
Maximální rozlišení	1366 × 768	1366 × 768
Obnovovací frekvence	60 Hz	60 Hz
Minimální pozorovací úhly:		
Horizontální	+/- 40 °	+/- 40 °
Vertikální	+15 °/-30 °	+15 °/-30 °
Rozteč pixelů	1,05	1,05

**Tabulka 25. Klávesnice**

<b>Funkce</b>	<b>Specifikace</b>
Počet kláves	USA: 86 kláves, Velká Británie: 87 kláves, Brazílie: 87 kláves, Japonsko: 90 kláves

**Tabulka 26. Dotyková podložka**

<b>Funkce</b>	<b>Specifikace</b>	
	<b>Latitude 7240</b>	<b>Latitude 7440</b>
Aktivní oblast:		
Osa X	98,8 mm	100 mm

Funkce	Specifikace	
	Latitude 7240	Latitude 7440
Osa Y	60,8 mm	47 mm

**Tabulka 27. Baterie**

Funkce	Specifikace	
Typ	<ul style="list-style-type: none"> <li>• 3článková baterie Li-Ion „smart“</li> <li>• 4článková baterie Li-Ion „smart“</li> </ul>	
Rozměry:	<b>Latitude 7240</b>	<b>Latitude 7440</b>
3článková/4článková		
Hloubka	80,75 mm (3,18 palců)	74,75 mm (2,94 palců)
Výška	7,20 mm (0,28 palců)	8,00 mm (0,31 palců)
Šířka	282,00 mm (11,10 palců)	308,50 mm (12,15 palců)
Hmotnost:		
3článková	250,00 g (0,55 lb)	247,00 g (0,54 lb)
4článková	300,00 g (0,66 lb)	308,00 g (0,68 lb)
Napětí		
3článková	11,10 V ss.	
4článková	7,40 V ss.	
Životnost	300 cyklů vybití/nabití	
Teplotní rozsah:		
Provozní	Nabíjení: 0 °C až 50 °C (32 °F až 158 °F)	
	Vybíjení: 0 °C až 70 °C (32 °F až 122 °F)	
Neprovozní	-20 °C až 65 °C (4 °F až 149 °F)	
Knoflíková baterie	3V lithiová CR2032	

**Tabulka 28. AC Adapter**

Funkce	Specifikace
Typ	65 W nebo 90 W
Vstupní napětí	100 až 240 V stř.
Vstupní proud (max.)	1,50 A
Vstupní frekvence	50 až 60 Hz
Výstupní výkon	65 W
Výstupní proud	3,34 A (stálý)

<b>Funkce</b>	<b>Specifikace</b>
Jmenovité výstupní napětí	19,5 V stejnosm.
Hmotnost	0,51 lb (0,23 kg)
Rozměry	0,87 × 2,60 × 4,17 " (22 × 66 × 106 mm)
Teplotní rozsah:	
Provozní	0 °C až 40 °C (32 °F až 104 °F)
Neprovozní	-40 °C až 70 °C (-40 °F až 158 °F)


**Tabulka 29. Rozměry a hmotnost**

<b>Funkce</b>	<b>Latitude 7240</b>	<b>Latitude 7440</b>
Výška	20,0 mm (0,79 ")	21,0 mm (0,80 ")
Šířka	310,5 mm (12,22 palců)	337,0 mm (13,2 palců)
Hloubka	211,0 mm (8,3 palců)	231,5 mm (9,1 palců)
Hmotnost (se 3čláňkovou baterií):	1,36 kg (2,99 lb)	1,63 kg (3,6 lb)

**Tabulka 30. Prostředí**

<b>Funkce</b>	<b>Specifikace</b>
Teplota:	
Provozní	0 až 60 °C (32 až 140 °F)
Skladovací	-51 °C až 71 °C (-59 °F až 159 °F)
Relativní vlhkost (max.):	
Provozní	10–90 % (bez kondenzace)
Skladovací	5–95 % (bez kondenzace)
Nadmořská výška (max.):	
Provozní	-15,2 až 3048 m (-50 až 10 000 stop)
	0 °C až 35 °C
Neprovozní	-15,24 až 10 668 m (-50 až 35 000 stop)
Úroveň uvolňování znečišťujících látek do ovzduší	G2 nebo nižší dle normy ISA-S71.04-1985

## Kontaktování společnosti Dell

 **POZNÁMKA:** Pokud nemáte aktivní internetové připojení, můžete najít kontaktní informace na nákupní faktuře, balicím seznamu, účtence nebo v katalogu produktů společnosti Dell.

Společnost Dell nabízí několik možností online a telefonické podpory a služeb. Jejich dostupnost závisí na zemi a produktu a některé služby nemusí být ve vaší oblasti k dispozici. Chcete-li kontaktovat společnost Dell se záležitostmi týkajícími se prodeje, technické podpory nebo zákaznického servisu:

Přejděte na web **dell.com/contactdell**.